

- §16b-miljøtilladelse til Skovsholm Kongensmark 3 3700 Rønne



Kolofon: Bornholms Regionskommune; januar 2025
Journalnummer: 24/8860
Udarbejdet af: Center for Miljø, Plan og Kultur
Sagsbehandler: Helle Thers/Katrine Høst (naturafsnit)
Kortbilag: Geodatastyrelsen

§ 16 b TILLADELSE

til

Skovsholm

Kongensmark 3, 3700 Rønne



Gyldighed

Denne tilladelse meddeles efter § 16 b, stk. 1 i Bekendtgørelse af lov om husdyrbrug og anvendelse af gødning m.v., jf. lovbekendtgørelse nr. 520 af 1. maj 2019 med senere ændringer.

Tilladelsen gælder fra annonceringsdatoen den 8. januar 2025.

DATABLAD

Titel:	§16b-miljøtilladelse til Skovsholm
Tilladelsen omfatter:	Produktion af malkekvæg. Produktionsareal: 1.896 m ²
Dato for tilladelse:	8. januar 2025
Husdyrbrug:	Skovsholm Kongensmark 3, 3700 Rønne
Matrikelnummer og ejerlav:	Matrikel nr. 175at Klemensker mfl.
Ejendomsnummer:	4000072817
CVR-/P-nummer:	43474065/1028525679
CHR-nummer:	87747
Ejer:	Rikke Boss, Køllergårdsvej 3, 3700 Rønne
Ansøger og driftsansvarlig	Diana og Thorbjørn Boss, Kongensmark 3, 3700 Rønne
Kontaktoplysninger:	Tlf. 21908813; e-mail: dianaahlstroem@gmail.com
Tilsynsmyndighed:	Bornholms Regionskommune, Center for Miljø, Plan og Kultur, Skovløkken 4, Tejn, 3770 Allinge
Kontakt tilsynsmyndighed:	Tlf. 5692 0000; e-mail: nmf@brk.dk ; Hjemmeside: www.brk.dk

INDHOLDSFORTEGNELSE

Datablad	3
Indholdsfortegnelse	4
1 Ikke-teknisk resumé	6
2 Tilladelsen med vilkår	7
2.1 Afgørelse om tilladelse efter § 16 b, stk. 1	7
2.2 Ansøgning om tilladelse og eksisterende produktion.....	8
2.3 Vilkår for driften	8
2.4 Gyldighed – udnyttelse og bortfald.....	12
2.5 Retsbeskyttelse	12
2.6 Offentlighed	13
2.7 Klagevejledning	13
3 Beliggenhed og planmæssige forhold	15
3.1 Bygninger og faste afstandskrav	15
3.2 Bygge- og beskyttelseslinjer og placering i landskabet	20
4 Husdyrproduktion og reststoffer	24
4.1 Husdyrhold og staldanlæg.....	24
5 Ressourceforbrug	29
5.1 Foder og foderopbevaring	29
5.2 Vand	30
5.3 Energi	30
5.4 Diverse hjælpestoffer	32
6 Reststoffer	32
6.1 Spildevand - herunder restvand og tagvand	32
6.2 Affald	33
7 Gener fra husdyrbruget	34
7.1 Lugt.....	34
7.2 Støj og rystelser	37
7.3 Støv	38
7.4 Lys	39
7.5 Fluer og skadedyr.....	39
7.6 Transport.....	40
8 Ammoniaktab og naturpåvirkning	41
8.1 Ammoniakemission og BAT-krav	41
8.2 Ammoniakdeposition til naturområder.....	44

9	Mulige driftsforstyrrelser og uheld	50
10	Egenkontrol og dokumentation	54
11	Samlet vurdering	55
12	Bilag	55
	Bilagsoversigt:	55
	Bilag 1. Produktionsarealer i ansøgt drift	56
	Bilag 2. Beredskabsplan for Skovsholm.....	58
	Bilag 3. Modtagne høringssvar og kommunens bemærkninger	60

1 IKKE-TEKNISK RESUMÉ

Thorbjørn og Diana Boss har ansøgt om husdyrtilladelse i henhold til husdyrbruglovens § 16 b til at etablere produktion af kvæg på ejendommen Skovsholm, Kongensmark 3, 3700 Rønne. Der har tidligere været dyrehold på ejendommen.

Baggrunden for ansøgningen er, at man ønsker at blive miljøgodkendt efter ny miljøregulering, således, at der kan etableres malkekvægsproduktion på bedriften. Der ansøges om at producere i eksisterende bygninger, hvoraf nogle tidligere har været brugt til stalde til dyrehold, og andre har haft andre driftsformål, f.eks. som maskinhus.

Nudrift og 8 års drift udgør 0 m² og ansøgt drift omfatter et samlet produktionsareal 1.896 m².

Der ansøges ikke om at bygge nye staldbygninger, men om at etablere følgende anlæg:

- Gyllebeholder på 3.760 m³
- Ensilageplansiloanlæg på 1.700 m²
- Vaskeplads på 146 m²
- Forlængelse af eksisterende bygning med 260 m² til foderlade

Eksisterende driftsbygninger bygninger indrettes til henholdsvis kostald og ungdyrstald.

Der søges om flexproduktion, og derfor kan antallet og sammensætningen af kvæg på Skovsholm variere indenfor det lovmæssige arealkrav til opstaldning.

Flydende husdyrgødningen fra produktionen opbevares i ny gyllebeholder på ejendommen. Dybstrøelse opbevares på møddingsplads på andre ejendomme, i markstak, køres direkte ud fra staldene til udbringning på dyrkningsarealerne, eller bruges som flydelag i gylletank. Kostaldens produktionsareal med fast drænet gulv med ajlerille – resten af produktionsarealet er dybstrøelsesareal.

Ansøgningen er indgivet i henhold til husdyrbruglovens § 16 b og er indsendt til Bornholms Regionskommune gennem det elektroniske ansøgningssystem husdyrgodkendelse.dk (skema nr. 243861).

Staldene overholder de krævede mindsteafstande til nabobeboelser og beboelsesområder, vandforsyningsanlæg, vandløb og søer, veje, levnedsmiddelvirksomhed og naboskel.

I ansøgningen er der foretaget beregninger der viser, at de krævede lugtgeneafstande mellem staldene og omkringboende overholdes.

På baggrund af ejendommens beliggenhed og beskrivelsen af driften forventes produktionen desuden ikke at forårsage væsentlige gener for naboer og forbipasserende i form af støv, støj og rystelser, lys, transport eller forekomst af skadedyr. Tilsvarende vurderes husdyrbrugets brug af ressourcer (herunder foder, energi og vand) samt håndtering af reststoffer (herunder affald og spildevand) ikke vil give anledning til en væsentlig miljøpåvirkning.

I ansøgningen er der foretaget beregninger af den samlede ammoniakudledning fra produktionen og dennes påvirkning af omkringliggende naturområder. Det vurderes, at det ansøgte ikke vil forårsage væsentlig påvirkning af ammoniakfølsomme naturområder i området.

Ammoniakudledningen fra husdyrbruget må ikke overskride et niveau svarende til emissionen ved anvendelse af den bedste tilgængelige teknik (BAT). Den ansøgte husdyrproduktion opfylder dette krav, idet kostalde er indrettet med skrabere og afløb.

I tilladelsen er der redegjort for de miljømæssige konsekvenser af det ansøgte og husdyrbrugets anvendelse af bedste tilgængelige teknik (BAT) med henblik på reduktion af ammoniakudledningen til omgivelserne.

Samlet set vurderer Bornholms Regionskommune, at indretning og drift af husdyrbruget og håndtering af husdyrgødningen sker i overensstemmelse med gældende regler, og at driften kan foregå uden væsentlig påvirkning af miljøet eller omkringboende, som dette er defineret i husdyrbrugloven. Kommunen vurderer desuden, at projektet ikke vil påvirke eller true arter og naturtyper, der er en del af udpegningsgrundlaget for Natura 2000-områder, eller bilag IV-arter og deres yngle- og rasteområder.

2 TILLADELSEN MED VILKÅR

I dette afsnit beskrives den ansøgte produktion og baggrunden for den meddelte afgørelse om tilladelse med tilhørende vilkår for driften. Desuden beskrives en række juridiske forhold ved tilladelsen, samt hvordan offentligheden har haft indflydelse på projektet og kommunens vurderinger. Til sidst beskrives mulighederne for at klage over afgørelsen.

2.1 Afgørelse om tilladelse efter § 16 b, stk. 1

Bornholms Regionskommune, Center for Miljø, Plan og Kultur har vurderet, at der i henhold til de gældende regler¹ kan meddeles tilladelse til kvægproduktion på ejendommen Skovsholm, Kongensmark 3, 3700 Rønne, matr.nr. 175at Klemensker m.fl. Tilladelsen omfatter flexproduktion af kvæg i det eksisterende staldanlæg inkl. gødningsopbevaringsanlæg og øvrige driftsbygninger. Det samlede produktionsareal udgør 1.896 m².

Da det ansøgte produktionsareal overstiger 100 m², er projektet omfattet af husdyrbruglovens regler. Ammoniakemissionen fra husdyrbruget beregnes til mindre end 3.500 kg NH₃-N pr. år. Tilladelsen meddeles derfor efter husdyrbruglovens § 16 b, stk. 1.

Tilladelsen er baseret på oplysningerne i ansøgningen, bilag og øvrigt materiale fremsendt af ansøgers konsulent. Der er nærmere redegjort for de vurderinger, der ligger til grund for afgørelsen i den miljøtekniske beskrivelse og vurdering – se de følgende afsnit 3 - 10.

Husdyrbruget skal drives i overensstemmelse med de stillede vilkår i nedenstående Afsnit 0 og bestemmelserne i den til enhver tid gældende bekendtgørelse om erhvervsmæssigt dyrehold, husdyrgødning, ensilage m.v. (husdyrgødningsbekendtgørelsen) samt øvrig gældende lovgivning også i de tilfælde, hvor disse regler er skærpende i forhold til denne tilladelse. Vilkårene er gældende fra det tidspunkt, hvor tilladelsen tages i brug, med mindre andet fremgår af tilladelsen.

Da det ansøgte medfører en samlet ammoniakemission på mere end 750 kg NH₃-N pr. år, er der redegjort for og stillet krav til husdyrbrugets anvendelse af den bedste tilgængelige teknik (BAT – Best Available Techniques) til reduktion af ammoniakemissionen.

Bornholms Regionskommune har vurderet de miljømæssige konsekvenser ved godkendelse af kvægproduktion på Skovsholm efter stipladsmodellen i forhold til den nuværende lovlige produktion på Skovsholm (nudrift) og i forhold til husdyrbrugets lovlige drift for 8 år siden.

¹ Lovbekendtgørelse nr. 256 af 21. marts 2017 om husdyrbrug og anvendelse af gødning m.v. (husdyrbrugloven) med senere ændringer, tilhørende bekendtgørelse nr. 916 af 23. juni 2017 om godkendelse og tilladelse m.v. af husdyrbrug (husdyrgodkendelsesbekendtgørelsen) og bekendtgørelse nr. 760 af 30. juli 2019 om erhvervsmæssigt dyrehold, husdyrgødning, ensilage m.v. (husdyrgødningsbekendtgørelsen). Desuden bekendtgørelse nr. 1595 af 06. december 2018 om udpegnings- og administration af internationale naturbeskyttelsesområder samt beskyttelse af visse arter (habitatbekendtgørelsen).

Bornholms Regionskommune vurderer, at husdyrbruget har truffet de nødvendige foranstaltninger til at forebygge og begrænse forureningen fra husdyrbrugets anlæg. Endvidere vurderer kommunen, at husdyrbruget efter ændringerne kan drives uden væsentlig påvirkning af natur, miljø og landskab, når vilkårene i denne miljøtilladelse og de gældende regler på området overholdes.

2.2 Ansøgning om tilladelse og eksisterende produktion

På Skovsholm, Kongensmark 3, 3700 Rønne, matr.nr. 175at Klemensker m.fl. ønskes der tilladelse til at etablere en malkekvægsproduktion efter miljøregulering fra 1. august 2017.

Bornholms Regionskommune, Center for Miljø, Plan og Kultur har modtaget ansøgningen om miljøtilladelse til Skovsholm gennem Miljøstyrelsens elektroniske ansøgningsystem (www.husdyrgodkendelse.dk) første gang den 19. april 2024 (skema nr. 243861). Kommunen har efterfølgende modtaget rettelser til ansøgningen - senest den 25. november 2024 - og har afgjort sagen på baggrund af version 5 af ansøgningskemaet.

På Skovsholm er der i nudrift og 8-årsdrift ingen dyr. Ansøgt drift udgør produktionsareal på i alt 1.896 m².

Husdyrgødningen er kvæggylle, som opbevares i ejendommens gyllebeholder, forbeholder samt gyllekanaler.

Produktionen ønskes godkendt efter den nye husdyrregulering (stipladsmodellen). Tilladelsen omfatter p.t. malkekvægsproduktion. Der tillades flexproduktion af kvæg i det ansøgte staldanlæg inkl. gødningsopbevaringsanlæg og øvrige driftsbygninger. Dvs. at der lovligt kan opstaldes malkekøer, opdræt, kalve, ammekøer eller ungtyre - så længe at de lovlige arealkrav til opstaldning af kvæg overholdes, og så længe at kvæget kun opstaldes på de produktionsarealer, som der gives tilladelse til.

Der forekommer ingen godkendelsespligtige biaktiviteter på ejendommen.

Vurdering af samdrift med andre husdyrbrug

Skovsholm ejes af Rikke Boss, som er bosiddende på Hintzegård, Køllegårdsvej 3, 3700 Rønne.

Skovsholm drives af Diana og Thorbjørn Boss, som er bosiddende på Skovsholm. Diana Boss ejer Nordvang, Skovvej 4, 3760 Gudhjem, hvor der er opdræt af malkekvæg.

Driften af Skovsholm vil blive drevet selvstændigt, og vil bestå af en integreret malkekvægsproduktion, hvor såvel malkekøer som opdræt huses.

Det er Bornholms Regionskommunes vurdering, at Skovsholm er ikke teknisk, forurenings- og driftsmæssigt forbundet med andre husdyrbrug, hvorfor denne miljøtilladelse alene omfatter husdyrbruget Skovsholm.

2.3 Vilkår for driften

Tilladelsen meddeles på nedenstående vilkår, som der henvises til i de relevante afsnit under "kommunens vurdering" i miljøredegørelsen. Vilklårene er krav, som stilles for at fastholde forudsætningerne for tilladelsen og, som er med til at sikre, at der ikke opstår væsentlig virkning på miljøet eller væsentlige gener.

Husdyrbruget skal altid leve op til de generelle regler for husdyrbrug og håndtering af husdyrgødning fastsat i love og bekendtgørelser, også selv om disse regler måtte være skærpende i forhold til denne godkendelse.

Tilladelsen indeholder desuden vilkår, som skal sikre, at Bornholms Regionskommune holdes informeret om ændringer i ejerforhold eller hvem, der er driftsansvarlig for husdyrbruget. Da kommunen skal vurdere om evt. planer om ændringer på husdyrbruget udløser krav om tillæg til tilladelsen, stilles desuden vilkår om anmeldelse før igangsætning.

2.3.1 Indretning og drift

1. Virksomheden skal placeres, indrettes og drives i overensstemmelse med de oplysninger, der fremgår af den miljøtekniske beskrivelse, og med de ændringer, der fremgår af tilladelsens vilkår.

- De vilkår, der vedrører driften, skal være kendt af de ansatte, der er beskæftiget med den pågældende del af driften.
- På tilsynsmyndighedens forlangende skal virksomheden dokumentere overholdelse af denne tilladelses vilkår.

2.3.2 Information om ændringer

- Ændringer i ejerforhold eller hvem, der er ansvarlig for driften, skal meddeles til tilsynsmyndigheden (Bornholms Regionskommune, Center for Miljø, Plan og Kultur) senest 1 måned efter, at ændringen er sket.
- Drifts-, indretnings- eller bygningsmæssige ændringer, der er relevante i forhold til tilladelsen, skal anmeldes til kommunen inden gennemførelsen. Kommunen vurderer om de aktuelle planer for ændringer/udvidelse kan ske inden for rammerne af denne tilladelse.

2.3.3 Produktionsarealets størrelse i m² staldsystemer, dyretyper (+ evt. teknologi)

- Husdyrbrugets stalde og produktionsarealer skal indrettes i overensstemmelse med oplysningerne i nedenstående tabel:

Stald	Dyretype	Staldsystem	Produktionsareal (m ²)
Kostald	Alle kvæg (flexgruppe)	Sengestald med fast drænet gulv med skraber og ajleafløb	914
	Alle kvæg (flexgruppe)	Dybstrøelse	180
Ungdyr	Alle kvæg (flexgruppe)	Sengestald med fast drænet gulv med skraber og ajleafløb	350
	Alle kvæg (flexgruppe)	Dybstrøelse	150
Hytter	Alle kvæg (flexgruppe)	Dybstrøelse	165
Hestestald	Alle kvæg, heste, får og geder	Dybstrøelse	137

2.3.4 Opbevaringsanlæg til husdyrgødning (gødningstyper og m² overfladeareal)

- Gødningstype, miljøteknologi og overfladeareal skal være i overensstemmelse med oplysningerne i nedenstående tabel:

Beholder	Gødningstype	Miljøteknologi	Overfladeareal (m ²)
Ny gyllebeholder	Flydende	Overdækning	943

2.3.5 Håndtering af husdyrgødning

- Egenkontrol. Der skal føres en logbog, hvori følgende registreres:
 - Tidspunkter og angivelse af stalde for direkte udbringning af dybstrøelse.
 - Rotationsplan for markstak skal foreligge. Markstak må kun ligge samme sted i 12 måneder, og må først genplaceres på samme sted efter det. 5 år.
 - Faktura fra biogasanlæg eller internt regnskab fra driften, som dokumenterer afhentning/udbringning af gødning, skal opbevares sammen med logbogen på husdyrbruget i mindst fem år og forevises på tilsynsmyndighedens forlangende.

9. Egenkontrol. Der skal føres en logbog, hvori følgende registreres: internt regnskab fra driften, som dokumenterer flytning/udbringning af gylle, skal opbevares sammen med logbogen på husdyrbruget i mindst fem år og forevises på tilsynsmyndighedens forlangende.

2.3.6 Ammoniakreducerende virkemidler (optaget på MST's teknologiliste)

Staldindretning

10. Staldene med navnene "Kostald" og "Ungdyr" skal indrettes med produktionsareal på henholdsvis 914 m² og 350 m² med fast drænet gulv med skrabere og ajle afløb.

Staldafsnit	Dyretype, staldsystem og gulvtype
Kostald	Alle kvæg(flexgruppe) Sengestald med fast skrabet gulv og ajledræn (914 m ²)
Ungdyr	Alle kvæg(flexgruppe) Sengestald med fast skrabet gulv og ajledræn (350 m ²)

Teltoverdækning på gylletanke

11. Ejendommens gylletank skal være forsynet med fastoverdækning i form af teltoverdækning.
12. Åbning af teltdugen må kun ske i forbindelse med omrøring, tømning og udbringning af gylle
13. Skader på teltoverdækningen skal repareres inden for en uge efter skadens opståen.
14. Såfremt en skade ikke kan repareres inden for en uge, skal der indgås aftale om reparation inden to hverdage efter skadens opståen. Bornholms Regionskommune skal straks underrettes herom.

Egenkontrol

15. Der skal føres en logbog for gyllebeholdere med fast overdækning, hvori eventuelle skader på teltoverdækningen noteres med angivelse af dato for skaden samt dato for reparation. Logbogen skal opbevares på husdyrbruget i perioden mellem to samlede miljøtilsyn og forevises på tilsynsmyndighedens forlangende.
16. Rapporter skal opbevares på husdyrbruget i mindst fem år og forevises på tilsynsmyndighedens forlangende.

Fastoverdækning på fortanke

17. Ejendommens fortanke til gylletankene skal være overdækket med betonlåg.

2.3.7 Transport ved plansiloer

18. Der må ikke foretages ind- og udkørsel af plansiloerne på Skovsholm i retning af luftledningerne, som er lokaliseret syd for ejendommen. Dvs. der må ikke være mulighed for at køre ind i plansiloerne fra siloernes syd side.

2.3.8 Affald

19. Arealerne omkring bygningerne og tilkørselsveje skal holdes ryddelige og fri for affald.
20. Affald skal opbevares og bortskaffes efter Bornholms Affaldsbehandlings affaldsregulativer.
21. Der skal til enhver tid foreligge dokumentation for, at affald bortskaffes miljømæssigt forsvarligt.

2.3.9 Lugt

22. Der skal til stadighed opretholdes en god staldhygiejne. Bygninger, anlæg og omgivelser skal renholdes således, at lugtgener begrænses mest muligt for de omkringboende.
23. Driften må ikke give anledning til væsentlige lugtgener uden for ejendommens areal. Hvis der efter kommunens vurdering opstår lugtgener, der vurderes at være væsentligt større, end der kan forventes ifølge grundlaget for tilladelsen, kan kommunen meddele påbud om, at der skal gennemføres lugtreducerende tiltag.

2.3.10 Støjklider

24. Virksomhedens bidrag til støjbelastningen i omgivelserne, dvs. al støj fra landbrugsdrift på ejendommens bygningsparcel, må ikke overstige følgende værdier målt ved nabobeboelser eller deres opholdsarealer:

Ugedag	Tidspunkt	Støjniveau, dB(A)	Referencetid
Mandag-fredag	Kl. 07.00-18.00	55	8 timer
Lørdag	Kl. 07.00-14.00	55	7 timer
	Kl. 14.00-18.00	45	4 timer
Søn- og helligdage	Kl. 07.00-18.00	45	8 timer
Alle dage	Kl. 18.00-22.00	45	1 time
	Kl. 22.00-07.00	40	½ time
Spidsværdi	Kl. 22.00-07.00	55	

25. Støjbidraget (bortset fra maksimalværdien) måles som det ækvivalente, konstante, korrigerede støjniveau i dB(A) (re. 20 µPa). Tallene i kolonnen referencetid angiver midlingstiden inden for den pågældende periode.
26. Virksomheden skal for egen regning dokumentere, at støjvilkårene overholdes, hvis tilsynsmyndigheden finder det påkrævet. Dokumentation for overholdelse af støjkravene kan være i form af målinger i husdyrbrugets omgivelser (under fuld drift) eller kildestyrkemålinger ved de enkelte støjkilder kombineret med beregninger efter den fælles nordiske beregningsmodel for industristøj.
27. Kravet om dokumentation af støjforholdene kan højst fremsættes en gang årligt, med mindre den seneste kontrol viser, at grænseværdierne ikke kan overholdes. Støjmålinger skal udføres som beskrevet i Miljøstyrelsens til enhver tid gældende støjberegningsvejledning og foretages i punkter, som forinden aftales med tilsynsmyndigheden. Støjmåling skal udføres af et akkrediteret firma.

2.3.11 2.3.8 Vilkår vedr. støv

28. Driften må ikke medføre væsentlige støvgener uden for husdyrbrugets eget areal

2.3.12 Vilkår vedr. skadedyr

29. Der skal foretages effektiv fluebekæmpelse på ejendommen som minimum i overensstemmelse med de nyeste retningslinjer fra Århus Universitet, Institut for Agroøkologi, der vedligeholder Skadedyrsguiden (www.dpil.dk).
30. Ved eventuelle fluegener hos naboer skal bekæmpelse foretages på tilsynsmyndighedens forlangende og efter en forudgående godkendt plan.
31. Opbevaring af foder skal ske på en sådan måde, at der ikke opstår risiko for tilhold af skadedyr (rotter m.v.). Stalde, lagre og andre anlæg skal holdes i forsvarlig rottesikret stand og rimelig orden for at forhindre gode levedmuligheder for rotter. Bekæmpelse af rotter skal ske i henhold til aftale med autoriseret rottebekæmper.

2.3.13 Vilkår vedr. oplag af olie

32. Olie skal opbevares på en sådan måde, at der ikke opstår risiko for forurening.
33. Beholdere til opbevaring af olieprodukter skal stå på et for olie vanskeligt gennemtrængeligt underlag og som minimum være overdækket med et halvtag.
34. Opbevaring af diesel/fyringsolie i overjordiske tanke skal til enhver tid ske i en typegodkendt beholder, som står overdækket på fast og tæt bund, således at spild kan opsamles, og at der ikke er mulighed for afløb til jord, kloak, overfladevand eller grundvand.
35. Tankning af diesel skal til enhver tid ske på en plads med fast og tæt bund, enten med afløb til olieudskiller eller således, at spild kan opsamles, og at der ikke er mulighed for afløb til jord, kloak, overfladevand eller grundvand.

2.3.14 Uheld og risici

36. Ved driftsuheld, hvor der opstår risiko for forurening af miljøet, er der pligt til øjeblikkeligt at anmelde dette til: 112 eller Bornholms Politi, tlf.: 5690 1448.
37. Der skal foreligge en beredskabsplan for Skovsholm, som fortæller, hvornår og hvordan der skal reageres ved uheld, som kan have konsekvenser for det eksterne miljø. Beredskabsplanen skal være tilgængelig for medarbejderne på husdyrbruget og skal opdateres, så oplysningerne i den altid er relevante og retvisende.
38. Ved driftsforstyrrelser og uheld i forbindelse med håndtering af husdyrgødning, som indebærer fare for forurening, skal forskrifterne i beredskabsplanen følges. Den driftsansvarlige har pligt til at afværge følgerne af uheld bedst muligt.

2.4 Gyldighed – udnyttelse og bortfald

Tilladelsen bortfalder, hvis den ikke er udnyttet inden 6 år fra denne afgørelses meddelelse (dvs. den 8. januar 2031), jf. § 59 a i husdyrbrugloven. Hvis en del af tilladelsen ikke er udnyttet, bortfalder tilladelsen for denne del. Da denne tilladelse ikke omfatter byggeri, anses den for udnyttet, når det konstateres, at det tilladte faktisk er gennemført inden fristens udløb, jf. § 54, stk. 2 i husdyrgodkendelsesbekendtgørelsen.

Hvis den udnyttede tilladelse efterfølgende ikke har været helt eller delvist udnyttet i 3 på hinanden følgende år, bortfalder den del af tilladelsen, der ikke har været udnyttet i de seneste tre år. Udnyttelse anses her for at foreligge, når mindst 25 pct. af det tilladte produktionsareal udnyttes driftsmæssigt. Med driftsmæssig udnyttelse forstås, at der på det pågældende produktionsareal mindst produceres 50 % af det mulige inden for rammerne af dyrevelfærdskrav eller andre relevante krav.

Hvis tilladelsens vilkår ikke efterleves, eller de øvrige forudsætninger for tilladelsen ikke er opfyldt, kan dette medføre, at hele eller dele af tilladelsen bortfalder.

2.5 Retsbeskyttelse

Med denne tilladelse følger 8 års retsbeskyttelse, jf. § 40, stk. 1 i husdyrbrugloven. Dato for retsbeskyttelsens udløb er den 8. januar 2033.

Tilladelser efter § 16 b skal ikke revurderes. Dog kan tilsynsmyndigheden i henhold til husdyrbruglovens § 39 meddele påbud om, at der skal gennemføres bestemte foranstaltninger, hvis husdyrbruget medfører uhygiejniske forhold eller væsentlig forurening, eller nedlægge forbud mod fortsat drift, hvis forureningen ikke kan nedbringes. Påbud eller forbud efter § 39 må ikke meddeles, før der er forløbet 8 år efter meddelelsen af tilladelsen.

2.6 Offentlighed

Naboorientering og partshøring

Bornholms Regionskommune har den 4. juli 2024 sendt skriftlig orientering om ansøgningen om § 16 b tilladelse til Skovholm / udkast til § 16 b tilladelse til Skovholm til ejere af ejendomme, som matrikulært grænser op til Skovsholms matrikler.

Udkast til afgørelse om § 16 b tilladelse til Skovholm blev desuden sendt i partshøring til ansøger og dennes konsulent samt til ejere og lejere af boliger, der ligger inden for konsekvenszonen for lugt beregnet i husdyrgodkendelse.dk til 292 meter fra et vægtet lugtcenter for anlægget.

Der blev givet en frist på 3 uger fra 4. juli 2024 til 25. juli 2024 til at kommentere ansøgningen/udkastet. Kommunen modtog 1 skriftlig bemærkning, som kan ses i bilag 3. De indkomne bemærkninger gav anledning til et vilkår vedrørende kørsel ind og ud af ejendommens plansiloer.

Offentliggørelse

Tilladelsen er den 8. januar 2025 offentliggjort på Bornholms Regionskommunes hjemmeside <https://www.brk.dk/Sider/Forside.aspx>. Samtidig er en række lokale og landsdækkende foreninger og organisationer, som har anmodet om underretning i henhold til husdyrbruglovens §§ 61 eller 62, samt klageberettigede myndigheder, organisationer og råd blevet orienteret om afgørelsen.

2.7 Klagevejledning

Bornholms Regionskommunes afgørelse kan påklages til Miljø- og Fødevarerklagenævnet af afgørelsens adressat og enhver, der har en individuel, væsentlig interesse i sagens udfald. Endvidere kan en række myndigheder og råd samt lokale og landsdækkende foreninger og organisationer klage over visse afgørelser.

Klagefristen udløber den 5. februar 2025, dvs. 4 uger fra den 8. januar 2025, hvor afgørelsen er annonceret på regionskommunens hjemmeside.

Hvis du ønsker at klage over afgørelsen, skal du sende klagen digitalt gennem Miljø- og Fødevarerklagenævnets klageportal, inden klagefristen udløber. Links til klageportalen findes på hjemmesiden for Nævnenes Hus <https://naevneneshus.dk> eller på www.borger.dk eller www.virk.dk. Du logger på klageportalen med NemID. Klagen skrives direkte i klageportalen, og det er muligt at vedhæfte dokumenter til klagen. Klagen sendes gennem klageportalen til Bornholms Regionskommune, som videresender den til Miljø- og Fødevarerklagenævnet med den påklagede afgørelse og det materiale, der er indgået i sagens bedømmelse. Du får besked om videresendelsen.

En klage er indgivet, når den er tilgængelig for Bornholms Regionskommune via klageportalen. Miljø- og Fødevarerklagenævnet skal som udgangspunkt afvise en klage, der kommer uden om klageportalen, med mindre du er blevet fritaget for brug af klageportalen. Hvis du ønsker at blive fritaget for at bruge klageportalen, skal du sende en begrundet anmodning til Bornholms Regionskommune. Kommunen videresender din anmodning til Miljø- og Fødevarerklagenævnet, som afgør, om du kan fritages.

Det er en betingelse for Miljø- og Fødevarerklagenævnets behandling af en klage, at den klageberettigede indbetaler et gebyr på 900 kr. (private) og 1.800 kr. (virksomheder og organisationer) til Miljø- og Fødevarerklagenævnet. Betaling af klagegebyr sker online i forbindelse med indgivelse af klagen via klageportalen. Hvis gebyret ikke indbetales inden udløbet af klagefristen, afvises klagen.

Klagegebyret tilbagebetales, hvis:

- Klagesagen fører til, at den påklagede afgørelse ændres eller ophæves
- Klager får helt eller delvist medhold i klagen
- Klagen bliver afvist, fordi klagefristen er overskredet

- Klager ikke er klageberettiget
- Klagen ikke er omfattet af Miljø- og Fødevareklagenævnets kompetence

En eventuel retssag til prøvelse af afgørelsen skal anlægges inden 6 måneder efter, at afgørelsen er meddelt den pågældende. Er afgørelsen offentligt bekendtgjort, regnes fristen dog altid fra bekendtgørelsen.

3 BELIGGENHED OG PLANMÆSSIGE FORHOLD

I dette afsnit beskrives og vurderes projektet set i forhold til afstandskrav til naboer, vandforsyning, vandløb og søer, offentlig vej m.v. samt husdyrbrugets beliggenhed i forhold til forskellige bygge- og beskyttelseslinjer, fredninger, beskyttet natur m.v. Desuden beskrives og vurderes husdyrbrugets placering i landskabet i forhold til de landskabelige værdier.

3.1 Bygninger og faste afstandskrav

Beskrivelse

Beskrivelse af eksisterende bygninger

Det eksisterende bygningsanlæg på ejendommen består af stuehus, 3 maskinhuse samt en ældre staldbygning som ansøges brugt til opstaldning af kvæg fremover.

I 8-års drift og nudrift er der ikke opstaldet husdyr på Skovsholm. Der har tidligere været grise på ejendommen.

Der søges tilladelse til at bygge plansiloer og gylletank, samt tilladelse til at ændre størrelsen på "ungdyrstalden", så der er plads til foderkøkken i den ene ende af laden, og ungdyr/goldkøer i den anden ende.

Bygningerne fremgår af Figur 1 og 2 herunder.

Figur 1 Eksisterende bygningsanlæg på Skovsholm



Figur 2 Ansøgt bygningsanlæg på Skovsholm



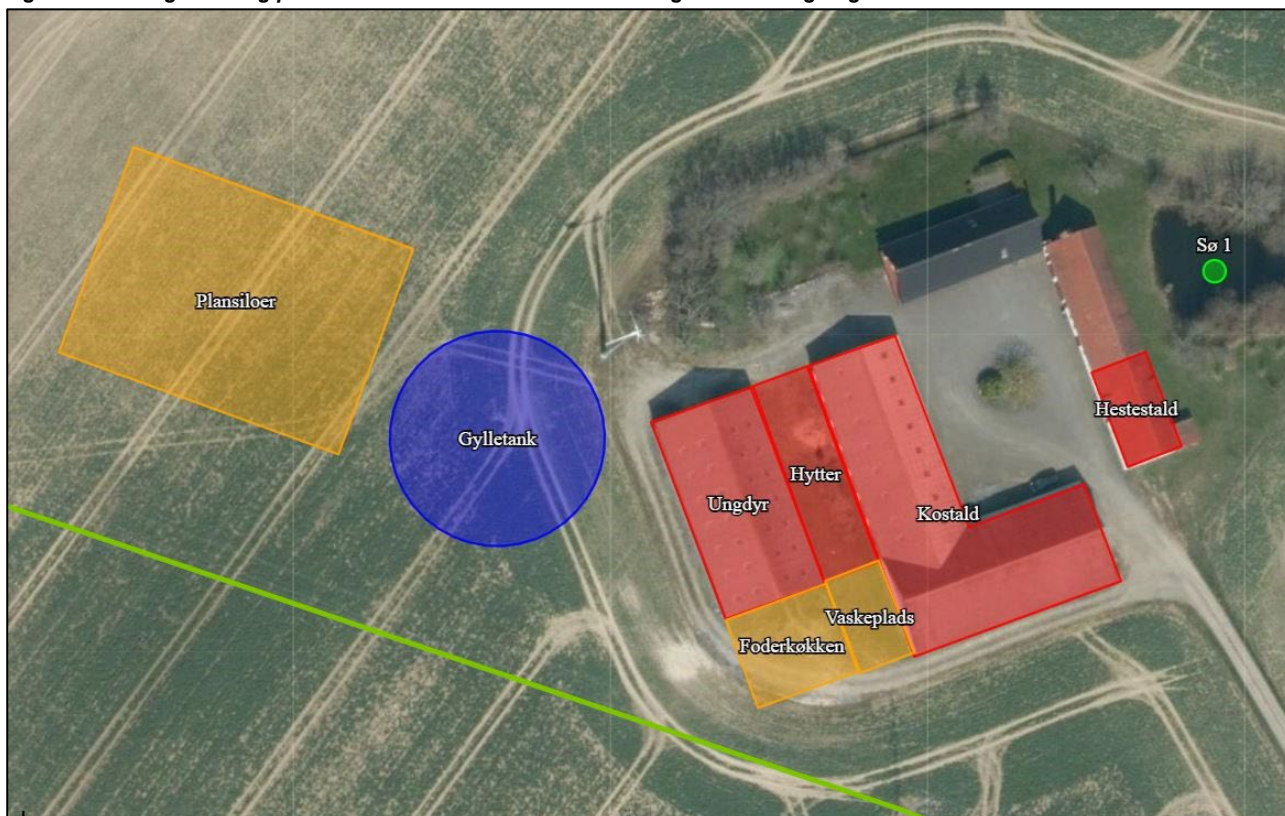
Figur 3. Skråfoto med omgivelser (Skovsholm er lokaliseret i det øvre venstre hjørne af billedet). Skråfoto, som indeholder data fra Styrelsen for Dataforsyning og Effektivisering – foto fra 9. april 2023.



Ny ensilageplads og gylletank Skovsholm

Den nye ensilageplads placeres på vestsiden af ejendommen, da det giver bedst mening i forhold til logistikken på ejendommen. Foderet skal køres ind i tilbygningen til bygning 5, (tilbygningen er kaldet "foderkøkken"), da der vil være foderkøkken i den ene ende af bygningen, som forsyner foderrobotten med foder. På vestsiden af ejendommen løber luftledninger skråt igennem, og det er ikke tilladt at bygge tættere på disse luftledninger end 17 m fra centerledningen. Vi har været i dialog med Trefor som ejer ledningerne, og har efter flere mulige placeringer, fået godkendt denne. Ledningerne kan ses på billedet herunder, hvor de er tegnet op med grøn streg.

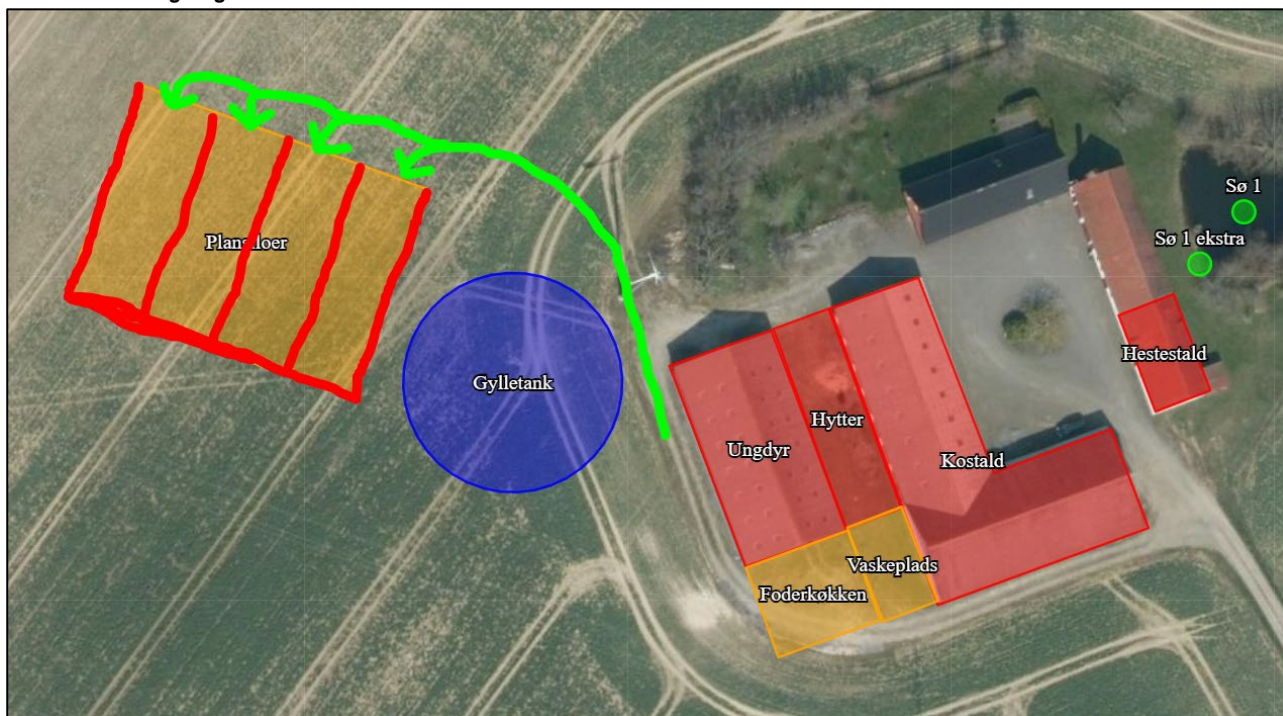
Figur 4. Placering af anlæg på Skovsholm i forhold til luftledning. Kilde ansøgningsmateriale.



Siloerne er vinklet, således at de passer med bygningernes vinkel, såfremt dette ikke gøres vil de skulle placeres meget langt ned ad bakken mod åen (nord for ejendommen) for at overholde afstandskravet til ledningerne, og der vil være behov for at fylde meget jord på bakken og ændre på terrænet.

Kørselsvejene ind og ud af siloerne skal foregå fra nordsiden af siloerne, så der ikke ligger fast kørevej under luftledningerne. Der vil derfor blive sat ende- og sidevægge i siloerne. Væggene er markeret med rødt på kortet herunder, og kørselsvejen er markeret med grøn.

Figur 5. Placering af anlæg på Skovsholm i forhold til luftledning, samt med angivelse af kørselsveje ind og ud af plansiloen. Kilde ansøgningsmateriale.



Afstandskrav i henhold til §§ 6 og 7 i lov om husdyrbrug og anvendelse af gødning
 Afstandskrav i henhold til § 6 i lov om miljøgodkendelse m.v. af husdyrbrug:

Skovsholm er beliggende i landzone og lokaliseret cirka 4,7 km vest for byzonen til Østerlars. Nærmeste samlede bebyggelse er Årsballe, som er lokaliseret ca. 1,9 km syd for ejendommen. Den nærmeste nabo uden for samlet bebyggelse uden landbrugspligt er Kongensmark 8, som er beliggende cirka 340 meter syd-øst for Skovsholm.

Øvrige generelle afstandskrav er opfyldt. I området omkring Skovsholm er der ingen områder i landzone, som i lokalplaner er udlagt til boligformål, blandet bolig.

Der er udlagt et område omkring Bornholms Middelaldercenter, som der er udarbejdet en lokalplan for. Der er cirka 4,4 km til dette område fra Skovsholm.

Afstandskrav i henhold til § 8 i lov om miljøgodkendelse m.v. af husdyrbrug:

Ved placering af nye stalde, gødnings- og ensilageopbevaringsanlæg eller ved væsentlige til eller ombygninger af eksisterende anlæg skal følgende afstandskrav overholdes:

Naturbeskyttelsesloven indeholder en generel beskyttelse af en række markante landskabselementer. Naturbeskyttelsesloven indeholder desuden forbud mod at ændre tilstanden inden for de beskyttede naturtyper (§ 3 områder), herunder bebyggelse af arealerne. Museumsloven indeholder et forbud mod ændring af sten- og jorddiger samt selve fortidsmindet.

Afstand til ikke-almene vandforsyningsanlæg (25 m): der er under 25 m fra Skovsholms driftsbygninger til egen brønd, som ligger midt i gårdspladsen. Der vil blive installeret vandværksvand når staldene indrettes til dyr, og denne brønd vil derfor ikke længere bruges til drikkevand.

Afstand til almene vandforsyningsanlæg (50 m): ca. 5,6 km vest for Skovsholm ligger Klemensker Vandværk.

Afstand til vandløb, søer og dræn (15 m): der er ca. 20 m fra nærmeste stald (hestestalden) til nærmeste sø (Sø 1), og ca. 60 m fra nærmeste kostald til nærmeste sø. Der er 100 m fra den ansøgte gylletank til nærmeste sø (Sø 1).

Afstand til offentlig vej og privat fællesvej (15 m): Nærmeste offentlige vej, Kongensmark, ligger ca. 120 m eller mere sydøst for Skovsholm

Afstand til levnedsmiddelvirksomhed (25 m): Nærmeste levnedsmiddelvirksomhed er Krogsholm Frugt, som ligger ca. 320 m øst for Skovsholm. Derudover ligger Bornholms andelsmejeri ca. 5 km Nordvest for Skovsholm.

Afstand til beboelse på samme ejendom (15 m): Stuehuset på Skovsholm ligger i tilknytning til det eksisterende staldanlæg med ca. 6 meter imellem. Der bygges ikke nyt – og det formodes at afstandskravet er uden betydning for eksisterende bygninger.

Afstand til naboskel (30 m): Der er ca. 145 m eller mere fra nærmeste staldbygning til nærmeste nabobeboelse (Kongensmark 10). Der er ca. 125 m eller mere til nærmeste naboskel fra driftsbygningerne på Skovsholm.

Beholdere til opbevaring af flydende husdyrgødning - afstand til åbne vandløb og søer over 100 m² (100 m): Der ansøges om tilladelse til at bygge ny beholdere til opbevaring af gylle. Denne skal ligge 100 m fra nærmeste sø (Sø 1)

Husdyrbruglovens krav til mindsteafstande til nabobeboelser, boligområder, vandforsyningsanlæg, vandløb og søer, veje, levnedsmiddelvirksomhed, egen beboelse og skel gælder udover ved etablering også ved udvidelse og ændring af stalde og gødningsopbevaringsanlæg, der medfører forøget forurening. Opmålingerne, som fremgår af nedenstående tabel 1 og 2, er derfor foretaget til nærmeste staldafsnit, da ansøgningen omfatter mulighed for at flegse mellem de forskellige kvæggrupper, hvilket kan betyde en ændring i bl.a. lugt- og ammoniakemissionen. Tilsvarende er afstande til kategori 1- og kategori 2-natur målt til nærmeste staldbygning, selvom kravet i husdyrbruglovens § 7 kun gælder ved etablering, udvidelse og ændring af anlæg.

Tabel 1. Afstande og afstandskrav iht. husdyrbruglovens § 6 og § 7

Nærmeste...	Afstand fra nærmeste staldbygning	Afstandskrav (jf. § 6 og § 7 i husdyrbrugloven)
Eksisterende eller ifølge kommuneplanens rammedel fremtidigt byzone- eller sommerhusområde (Eksisterende og fremtidig byzone ved Gudhjem, Østerlarsker)	Ca. 4,7 km	50 m
Område i landzone, der i lokalplan er udlagt til boligformål, blandet bolig- og erhvervsformål eller til offentlige formål med henblik på beboelse, institutioner, rekreative formål o. lign. (Lokalplan 05-02, Klemensker)	Ca. 4,8 km	50 m
Nabobeboelse (Kongensmark 10)	145 m	50 m
Ammoniakfølsomme naturtyper inden for internationale naturbeskyttelsesområder, kategori 1 (Kortlagt habitatnatur i Stavsdal Plantage v Stavsalsvej i Natura 2000-området "Almindingen, Ølene og Paradisbakkerne")	Ca. 1,9 km	10 m
Ammoniakfølsomme naturtyper uden for internationale naturbeskyttelsesområder, kategori 2 (Beskyttede overdrev "Kokkeløkken" nordøst for Skovsholm)	Ca 4 km	10 m

Tabel 2. Afstande og afstandskrav iht. husdyrbruglovens § 8

Nærmeste...	Afstand fra nærmeste staldbygning	Afstandskrav (jf. § 8 i husdyrbrugloven)
Ikke almene vandforsyningsanlæg (enkeltindvinder)	Mere end 25 m	25 m
Almene vandforsyningsanlæg (vandværk/boring)	Ca. 5,6 km	50 m
Vandløb og dræn	240 m fra gyllebeholder 300 m fra staldanlæg	15 m (100 m*)
Søer > 100 m ²	Ca. 285 m fra staldbygning og ca. 360 m fra gyllebeholder	15 m (100 m*)
Offentlig vej og privat fællesvej	120 m	15 m
Levnedsmiddelvirksomhed (Krogsholm frugt)	320 m	25 m
Beboelse på ejendommen (afstand fra nyt staldafsnit i eksisterende bygning)	Ca. 50 m fra gylletank	15 m
Naboskel (fra nyt staldafsnit i eksisterende bygning til naboskel mod syd)	125 m	30 m

* Afstandskrav fra gødningsopbevaringsanlæg til flydende husdyrgødning til åbne vandløb og til søer større end 100 m². Tal i parentes er afstand fra ny gyllebeholder.

Kommunens vurdering

Det fremgår af §8 i lov om husdyrbrug og anvendelse af gødning, at for hvert enkelt nybyggeri af stalde og lign. samt gødningsopbevaringsanlæg og ensilageopbevaringsanlæg skal det kontrolleres, om husdyrgodkendelseslovens § 8, stk. 1, er overholdt. Reglen gælder kun nybyggeri og anlæg, der undergives væsentlige til- eller ombygninger, herunder f.eks. ombygning fra ko- til svinestald. Reglen gælder ikke ved reparation eller renovering af eksisterende anlæg.

Bornholms Regionskommune konstaterer, at staldene, plansilo og gylletank overholder de krævede mindsteafstande til nabobeboelser og beboelsesområder, ammoniakfølsom natur, vandforsyningsanlæg, vandløb og søer, veje, levnedsmiddelvirksomhed og naboskel.

Vilkår

På baggrund af ovenstående er der ikke stillet vilkår vedr. afstandskrav.

3.2 Bygge- og beskyttelseslinjer og placering i landskabet

Beskrivelse

Landskabeligt er Skovsholm placeret for enden af en kort privat vej, som grænser op til Kongensmark, der er en offentlig vej.

Skovsholm ligger i et åbnet landskabsrum mellem Klemensker Plantage og Rø Plantage – med dyrkede marker i mellem Skovsholm og plantagerne. Stuehuset er opført med pudsede rødkalkede vægge og gråt eternittag. De oprindelige produktionsbygninger på den firlængede ejendom er dels en ældre muret bygning, og dels pladehaller. Hele anlægget optræder harmonisk og velholdt.

Ejendommen er omgivet af åbne marker, som mod nord- nordøst afgrænses af Rø Plantage og mod nord-nordvest grænser markerne op til småbeplantninger og åbne mark. Mod vest ligger den nordlige del af Klemensker Plantage, som afgrænser markerne i denne retning.

Mod syd afgrænses markene af Kongensmark, som er en offentlig vej.

Lokalisering i forhold til byggelinjer:

- Skovsholm ligger i særligt værdifuldt landbrugsområde. Nord og syd for Skovsholm ligger arealer udpeget som økologiske forbindelser
- Kirkebyggelinie: nærmeste kirkebyggelinie er udlagt omkring Østerlars Kirke, som ligger ca. 4,8 km øst for Skovsholm samt omkring Sct. Clemens kirke i Klemensker, 4,7 km vest for Skovsholm.
- Strandbeskyttelseslinje: Ejendommen er ikke beliggende i nærheden af strandbeskyttelseslinje.
- Klitfredningslinje: Der er ikke udlagt klitfredningslinjer på Bornholm.
- Skovbyggelinie: Skovsholm ligger i skovbyggelinie (Rø Plantage). Det har ikke praktisk betydning, da driftsbygninger, som er erhvervsmæssigt nødvendige, kan opføres.
- Skovrejsningsområde: Skovsholm ligger i et område, hvor skovrejsning er uønsket. Nærmeste skovrejsningsområde er lokaliseret ca. 200 m sydøst for Skovsholm, og 370 m nordvest for Skovsholm.
- Sø- og åbeskyttelseslinje: Nærmeste sø og/eller åbeskyttelseslinje er ca. 1,1 km nordøst for Skovsholm omkring Borgedalssøen i Rø Plantage.
- Vejbyggelinje: Der er ingen vejbyggelinjer op til Skovsholms bygninger. Generelle afstandskrav til vej er 15 m.
- Fredede områder: Nærmeste fredede område ligger ca. 2,9 km nordvest for Skovsholm.
- Fortidsmindebeskyttelseslinie: Der er ca. 980 m til nærmeste fortidsminde og -beskyttelseslinie nordøst for Skovsholm i Rø Plantage.
- Beskyttede jord- eller stendiger: De nærmeste beskyttede diger er ca. 310 m nord for Skovsholm
- Beskyttet naturområde (§ 3 områder): ca. 200 m nordvest for Skovsholm ligger et §3- beskyttet overdrev. Indenfor ca. 500 m fra Skovsholm ligger 11 §3-beskyttede søer.
- Nærmeste kat 2 natur er et overdrev (Kokkeløkken) ca. 3 km nordøst for Skovsholm
- Habitatområder: Nærmeste habitatområde ved Skovsholm er Habitatområde 162 (Almindingen, Paradisbakkerne og Ølene). Nærmeste habitat-naturtype i habitatområdet 162 ligger ca. 1,9 km sydøst for Skovsholm.

Yderligere beskrivelse og vurdering af beliggenheden ift. ammoniakfølsom natur findes i afsnit 8.2

Særligt værdifuldt landbrugsområde: Området omkring Skovsholm er i Bornholms Regionskommunes Kommuneplan 2020 udpeget som "Særligt værdifulde landbrugsområde", der skal forbeholdes anvendelse til landbrugsproduktion. Almindelig landbrugsdrift kan normalt ske uden rådighedsindskrænkninger med respekt for de miljømæssige regler for landbrugsdrift, husdyrhold mm. Hovedhensynet i disse områder er at sikre dyrkningsmuligheder, landbrugets investeringer i produktionsapparatet og mulighederne for en rationel landbrugsdrift. Dog må miljø, natur, kulturhistoriske interesser og de mange mindre levesteder for dyre- og planteliv ikke forringes af landbrugsdriften.²

Kystnærhedszone: Skovsholm er ikke-beliggende inden for kystnærhedszonen, som løber 3 km fra kysten, og hele øen rundt.

Råstofinteresser: Nærmeste råstofområde ligger vest for Rø Plantage, ca. 1,8 km vest for Skovsholm.

Drikkevandsinteresser: Skovsholm ligger i område med drikkevandsinteresser.

Interesseområde (natur, landskab og økologiske forbindelser): Ifølge kommuneplan 2020 er der nord og syd for Skovsholm arealer udpeget som økologiske forbindelser.

² Kort over "særligt værdifulde landbrugsområder": <https://bornholm.viewer.dkplan.niras.dk/plan/24#/4414>

Kulturmiljøområde: Skovsholm ligger ifølge Kommuneplan 2020 ikke indenfor kulturmiljøer med kulturhistoriske interesser.

Geologiske interesser: Ifølge kommuneplan 2020 ligger Skovsholm ikke i et område med geologiske interesser.

Rekreative interesser: Ansøger er ikke bekendt med at Skovsholm ligger i område med rekreative interesser. Skovsholm ligger nær Rø Plantage, som ifølge Kommuneplan 2020 er et område, hvor ferie- og fritidslivet (natur og friluftsliv) skal understøttes og udvikles. Højlyngsstien går igennem Rø Plantage.

Kulturarvsareal: Skovsholm ligger ikke i, eller i nærheden af, kulturarvsareal.

Bygningsanlægget på Skovsholm er beliggende uden for alle byggelinjer og andre relevante udpegninger som angivet i nedenstående tabel 3.

Tabel 3 Afstande i forhold til beskyttelseslinjer og andre relevante udpegninger.

Nærmeste...	Afstand fra nærmeste bygning	Berøres Skovsholm?
Skovbyggelinje (300 m) Skovsholm ligger indenfor skovbyggelinje	0 m	Nej*
Fortidsmindebeskyttelseslinje (100 m) Nordøst for Skovsholm i Rø Plantage	Ca. 980 m	Nej
Strandbeskyttelseslinje (300 m) Syd for Gudhjem, nordøst for Skovsholm	Over 5 km	Nej
Sø- og åbeskyttelseslinje (150 m) Borgedals Sø, nordøst for Skovsholm	Ca. 1,1 km	Nej
Kirkebyggelinje Østerlars Kirke, øst for Skovsholm Klemensker kirke vest for Skovsholm	Ca. 4,8 km Ca. 4,7 km	Nej
Vejbyggelinje Stavsdalsvej, syd for Skovsholm	Ca. 1,7 km	Nej
Internationale beskyttelsesområder – Natura 2000 Syd for Skovsholm, ved Årsballe	Ca. 1,8 km	Nej
Beskyttede naturområder (§ 3-områder)	Ca. 40 m mod øst (sø) Ca. 200 m mod nordvest (overdrev)	Nej
Lavbundsområder Sydøst for Skovsholm ved Stavsdalsvej. Ifølge Kommuneplan 2020	Ca. 1,7 km	Nej
Fredede områder Overdrev nordøst for Skovsholm, "Kokkeløkken"	Ca. 3 km	Nej
Beskyttede sten- og jorddiger (som er registreret) Nord for Skovsholm	Ca. 300 m	Nej

*Skovbyggelinje har ikke betydning for bygninger og anlæg, der etableres på landbrug, og som er erhvervsmæssigt nødvendige.

Bygningernes udtryk i landskabet

Den ene bygning forlænges så den kommer til at have samme længde som kostalden. Dette gøres i samme materiale som bygningen i forvejen er opført i. Der foretages ingen ydre bygningsmæssige ændringer af de eksisterende bygninger i forbindelse med overgangen til den nye husdyrregulering (stipladsmodellen).

Landskabeligt er Skovsholm placeret for enden af en kort privat vej, som grænser op til Kongensmark, der er en offentlig vej.

Skovsholm ligger tæt på skov og varierende landskabslementer; umiddelbart nord for Skovsholm ligger Rø Plantage. Der er ca. 250-300 m fra Skovsholm til Rø Plantage. Vest og øst for Skovsholm ligger andre mindre ejendomme og spredt bevoksning. Mod syd ligger mindre private skove, og ca. 2,1 km mod syd starter Bornholms største skov Almindingen, som er et Natura 2000-område. Skovsholm ligger centralt placeret på sammenhængende matrikel, og med dyrkede marker omkring sig. Nærmeste nabo er ca. 130 m syd for Skovsholm.

Stuehuset er opført med rødmaledede vægge og med sort eternittag. De oprindelige produktionsbygninger på den trelængede ejendom er delvist bevaret, og to nye maskinlænger er senere opført. De tre driftsbygninger ligger parallelt med hinanden, og sidste driftsbygning ligger parallelt med stuehuset. Haven ligger mod nord, og ejendommen er ikke beplantet i større stil, men fordi Rø- og Klemensker plantage ligger tæt på Skovsholm, virker ejendommen ikke bar, men som et landskabslement i et varierende bevokset landskab.

Rø Plantage er kuperet med "bjerge" og dale. Plantagen er opstået ved tilplantning af Højlyngen; efter en lov i 1842 blev det bestemt, at der på statens udmarksarealer skulle indtages en del til skovplantning. I årene fra 1865 til 1874 blev lyngen brudt, og området tilsået med en blanding af Rødgran, Skovfyr, Lærk og Birk. Skovsholm ligger på kanten af Rø Plantage og det gamle højlyngsområde. Skovsholm ligger på toppen af bakken med jorden beliggende på mere kuperet terræn ned mod Rø plantage mod vest. Indenfor en afstand af ca. 500 m fra Skovsholm ligger 11 beskyttede søer.

Ejendommen er omgivet af åbne marker, som mod vest afgrænses af Kongensmark.

Ejendommen kan ses fra Kongensmark, som er en mindre sognevej. Ejendommen kan ikke ses fra den større Stavsalsvej/Årsballe by mod syd.

Figur 6. Skovsholm set fra Kongensmark – mod nordvest-vest. Cowi vejfoto 29. maj 2024.



Figur 7. Skovsholm set fra Kongensmark – set mod nordøst. Cowi vejfoto 29. maj 2024.



Figur 8. Skovsholm set fra Søndre Lyngvej – set mod sydøst. Cowi vejfoto 29. maj 2024.



Kommunens bemærkninger og vurdering

Bornholms Regionskommune vurderer, at alle bygge- og beskyttelseslinjer er overholdt i forhold til det eksisterende produktionsanlæg samt ny gylletank og plansiloanlæg på Skovsholm.

Bornholms Regionskommune vurderer, at projektet ikke er i strid med hensynet til de landskabelige, kulturhistoriske, naturmæssige, geologiske eller rekreative interesser i området eller for områdets naturlokaliteter eller fortidsminder.

Vilkår

På baggrund af ovenstående er der ikke stillet vilkår vedr. placering i landskabet.

4 HUSDYRPRODUKTION OG RESTSTOFFER

I dette afsnit beskrives og vurderes husdyrholdets sammensætning, staldindretning inkl. ventilation og rengøring, samt produktion og håndtering af husdyrgødning, spildevand og affald.

4.1 Husdyrhold og staldanlæg

Beskrivelse

Staldanlægget på Skovsholm anvendes i nudrift ikke til dyr, men der har tidligere været både svin og kødkvæg på ejendommen.

Beskrivelse af bygningerne:

Herunder vises en oversigt over ejendommen med numrene på de, i følgende tekst, omtalte bygninger.

Figur 9. Skovsholms indretning: Kilde ansøgningsmateriale.



Bygning 2, hestestald:

Denne gamle bygning er bygget i 1930 og har været brugt (og bruges stadig) som fyrrum, garage, gammel hestestald og lade. Bygningerne muret op og malet hvid. Fodmuren er sort. Der er 6 vinduer, 3 døre og 3 porte i gårdsiden, som alle er malet røde. På siden ud mod søen er der 1 port og 9 vinduer. I hver gavl er der låger oppe i højden, samt dør i gavlen mod vest. Taget er røde stålplader på hele bygningen. Indvendig er der halmloft i delen med garage, fyrrum og den gamle hestestald. Laden, hvor der søges om tilladelse til at have dyr, er uden loft. I denne del er der opsat 1 enkelt lampe over porten mod gårdsiden. Bygningen måler 38,35 m i længden og 8,9 m i bredden. Højden til taget er 2,6 m, og den samlede højde til tagryggen er 7,45 m. Taghældningen er 47°. Bygningen skal i fremtiden bruges til hobbydyr (heste og evt geder eller får), og disse skal gå på dybstrøelse i enkeltbokse.

Bygning 3, kostald (1. del):

Bygningen bruges på nuværende tidspunkt som maskinhal, værksted og kornlager. Bygningen er bygget op af hvide lecablokke i 2,35 meters højde, og herefter røde stålplader i 1,35 m højde. Fodmuren er malet sort og taget er gråt (oprindeligt hvidt) eternittag med i alt 29 lysplader fordelt på begge sider. I den ene gavl er en stor skydeport, og på østsiden er en mindre port. Der er en dør i bygningen i siden ud mod gården. Udvendig sidder en projektørlampe på gavlen mod hestestalden. Bygningen er bygget sammen med bygning 4, og deler derfor noget af taget med denne. Hele bygningen måler 33,7 m i længden, 16,05 m i bredden. Højden til taget er 3,35 m, og den samlede højde er 7,86 m. Taghældningen er 30°. Indvendig er der 3 lamper i loftet (lysstofrør), samt en enkelt lampe over værkstedsbordet, som dog forventes at forsvinde når bygningen laves om til malkekøer. I fremtiden skal bygningen bruges til malkekøer, som skal gå i sengestald med fast gulv og ajleafløb, og til goldkøer og kælvkvier, som skal gå på dybstrøelse.

Bygning 4, kostald (2. del):

Bygningen bruges på nuværende tidspunkt som maskinhal. Bygningen er bygget sammen med bygning 3, og ligner derfor denne udvendigt. Den er muret op af røde mursten i samme højde som de røde plader på bygning 3, og har røde plader ovenover. Taget er gråt eternittag som på bygning 3, og med 16 lysplader ligeligt fordelt på begge sider. I siden mod gården er der 7 hvide vinduer og 1 dør, og i modsat side er der 8 hvide vinduer. I gavlen er en stor rulleport. I gården sidder en lille lampe over døren, og indvendig hænger 3 lamper (lysstofrør) i loftet. Bygningen måler i alt 32,3 m i længden, 14 m i bredden. Højden til taget er 3,7 m, og den samlede højde er 6,4 m. Taghældningen er 21°. I fremtiden skal bygningen bruges til malkekøer sammen med bygning 3, og dermed have samme opstaldnings- og gulvsystem som denne.

Bygning 5, ungdyr:

Bygningen bruges på nuværende tidspunkt som maskinhal. Bygningen er bygget af hvide stålplader i en højde på 2,65 m, og hvide stålplader ovenpå disse. Taget er gråt eternittag som på de andre bygninger, og har 28 lysplader, fordelt ligeligt på hver side. På gavlen mod vest er der en grå skydeport samt en lille dør, og i gavlen mod øst er der en stor, grå rulleport. Indvendig lyses hallen op af 3 lamper (lysstofrør). Bygningen måler 32,4 m i længden, 16 m i bredden og er 3,8 m høj til taget. Den samlede højde er 6,8 m, og taghældningen er 20°. I fremtiden skal bygningen bruges til ungdyr i den ene ende, og foder i den anden ende. Nogle dyr skal gå på dybstrøelse mens andre skal gå i sengebåse med fast gulv og ajlefløb. Foderet skal ligge på betongulv, som der er i bygningen på nuværende tidspunkt.

Placeringen af driftsbygningerne fremgår af figur 10.

Figur 9. Anlægget på Skovsholm, Kilde: Ansøgningsmaterialet.



Produktionsarealet er beregnet som det totale areal fratrukket arealer, hvor dyrene ikke kan opholde sig og afsætte gødning (foderbord, drikkekar, nakkebomsareal, mm).

Da der ikke har været husdyr i staldene på Skovsholm de seneste 8 år, bliver de regnet som nye stalde i ansøgt drift, selvom der tidligere (for mere end 8 år siden) har været opstaldet slagtekvæg og grise. I ansøgt drift ansøges også om at bruge bygning 3, 4 og 5 til opstaldning af husdyr. Disse bygninger har hidtil været brugt som maskinlader, værksted og kornopbevaring.

Produktionsarealet er fundet ved konkret opmåling af bygningernes udvendige mål af ejer. Der er ikke fratrukket eventuelle fremtidige fodergange, drikkekar, nakkebomme, eller andre arealer fra produktionsarealet.

Beregnet staldstørrelse og produktionsareal kan ses i tabel 4 (ansøgt drift). I 8 års drift og nudrift er produktionsarealet = 0, da bygning 2-5 ikke har været brugt til opstaldning af husdyr i de seneste 8 år.

Beregnet staldstørrelse og produktionsareal kan ses i tabel 4 (ansøgt drift) og tabel 5 (8 års drift og nudrift).

Tabel 4. Staldtyper, dyrehold, miljøteknologi og produktionsareal i ansøgt drift.

Staldafsnit	Staldtype	Dyretype	Miljøteknologi (NH ₃ -N effekt)	Staldstørrelse* (m ²)	Produktionsareal (m ²)	Produktionsareal andel, %
Hestestald	Dybstrøelse	Alle kvæg, heste, får, geder	-	151	137	90,7
Kostald	Sengestald med fast gulv, skraber og ajledræn	Alle kvæg (flexgruppe)	-	1.094	914	83,5
	Dybstrøelse	Alle kvæg (flexgruppe)	-		180	16,5
Hytter	Dybstrøelse	Alle kvæg (flex-gruppe)	-	314	165	42,9
Ungdyr	Sengestald med fast gulv, skraber og ajledræn	Alle kvæg (flexgruppe)	-	579	350	60,4
	Dybstrøelse	Alle kvæg (flex-gruppe)	-		150	25,9
I alt				2.138	1.896	%

Ventilation

Både nye og gamle stalde har naturlig ventilation.

Rengøring og desinficering af stalde

Staldene vaskes efter behov. I de åbne stalde med naturlig ventilation søges staldmiljøet optimeret ved at holde indeklimaet og overfladerne tørt, hvilket hæmmer bakterievækst. Derfor vaskes stalde kun efter behov, f.eks. hvis inventar er blevet meget beskidt, eller der har været sygdomsudbrud.

Alternative løsninger

Teoretisk kunne der etableres en kvægproduktion på Nordvang, hvis der blev bygget nye stalde, således at alle dyr kunne rummes på Nordvang. Denne alternative løsning er fravalgt fordi den vil kræve unødvendigt ressourceforbrug til nybyggeri.

Alternativet; at bygge nye stalde til kvæghold på Nordvang, i stedet for at "genbruge" gode eksisterende stalde på Skovsholm, ville medføre et stort ressourceforbrug til nybyggeri.

0-alternativ

0-alternativet skal belyse de miljømæssige og socioøkonomiske konsekvenser der er, hvis den ansøgte produktionsudvidelse ikke gennemføres.

Udgangspunktet er at skabe en rationel og rentabel produktion på bedriften, som er fremtidssikret.

Ved at søge miljøgodkendelse efter den nye miljøregulering (produktionsareal i stedet for antal dyr), sikres det, at Skovsholm også lever op til den nyeste miljøregulering.

Miljømæssigt vil et 0-alternativ betyde, at påvirkningen i nærområdet omkring Skovsholm ikke øges. Det har dog kun marginal betydning, da den ansøgte udvidelse foregår i eksisterende bygninger.

Kommunens vurdering

Bornholms Regionskommune vurderer, at ansøger på tilfredsstillende vis har redegjort for produktionsarealet, og at produktionsareal samt dyretype angivet for eksisterende stalde er i overensstemmelse med lovlig nudrift.

Der gøres opmærksom på, at på arealer, hvor der kortvarigt er dyr, men som ikke medregnes som produktionsareal, skal der i henhold til husdyrgodkendelsesbekendtgørelsen foretages effektiv rengøring efter endt ophold. Dette gælder på Skovsholm drivgange mv. Rengøring skal foretages senest 12 timer efter, at dyrene har forladt arealet (hvis dyrene dagligt har adgang på arealet, skal rengøring dog ske senest efter 4 timer).

Vilkår

På baggrund af ovenstående er der stillet vilkår vedr. produktionsareal, stalddtype og dyretype. Produktion, opbevaring og håndtering af husdyrgødning

Beskrivelse

På Skovsholm er der på nuværende tidspunkt ikke en gyllebeholder, men den nye gyllebeholder skal have en kapacitet på 3760 m³. Gyllebeholderen skal have teltoverdækning, og der føres løbende kontrol (og logbog) med denne i henhold til lovgivningen. Beholderen er tilmeldt beholderkontrol. Der føres journal over spredning af gødning på markerne i form af mark- og gødningsplan.

Table 5. Data om gødningsopbevaring til rådighed på Skovsholm

Lager	Kapacitet (m ³)	Overfladeareal (m ²)	Overdækning
Gyllebeholder	3760	943	Med overdækning
I alt	Gylle 3760 m ³		

Gyllebeholderen på Skovsholm giver i ansøgt drift og ved krav om 9 måneders opbevaringskapacitet mulighed for en årlig produktion af 3760 m³ / 9 x 12 mdr. = 5013 m³ gylle. Overskrider den årlige produktion af gylle denne mængde, vil gylle blive overført til lejede/lånte gylletanke (eller andre egne gylletanke) og/eller via gylleaftale til biogasanlæg eller andre landmænd.

Ansøger kontrollerer jævnligt, at overdækningen er tæt så ammoniakfordampningen mindskes mest muligt. Der vil desuden forekomme et naturligt flydelag, da der er tale om kvæggylle fra stalddene, som indeholder en del organisk materiale.

Der føres logbog over flydelag, overdækning og aktiviteter i tanken efter gældende lovgivning.

Gyllebeholderen tømmes ca. en gang årligt for inspektion og vedligeholdelse. Derudover tilmeldes beholderen de lovpligtige regelmæssige eftersyn, hvilket betyder, at beholderen mindst hvert 10. år bliver kontrolleret for, om der skulle være tegn på tæring eller begyndende utætheder.

Dybstrøelsen fra dybstrøelsesarealerne køres direkte ud, opbevares på møddingsplads på anden ejendom, og/eller i markstakke efter behov. Den faste gødning fra dybstrøelsesarealerne skal henlægges knap ½ år i dybstrøelsesmåtten for at blive regnet som dybstrøelse. Muges der hyppigere ud, skal møget opbevares på møddingsplads, hvor evt. saftafløb kan opfanges, og ledes til gyllebeholder.

Markstakke skal opfylde gældende regler mht. afstandskrav både ift. nabobeboelser, veje, vandløb og dræn m.m. samt beskyttede naturområder. Markstakkenes placering ændres fra år til år, og der går mindst 5 år mellem samme placering. Markstakkerne overdækkes, med mindre der er tale om midlertidige oplag før udbringning (højest 1 uge).

Gødningsproduktionen opgøres årligt i forbindelse med udarbejdelse af gødningsregnskabet. Hvis den maksimale gødningsmængde overskrides i forhold til opbevaringskapacitet, vil gødningen blive afsat til anden side fx til biogasanlæg og gylleaftaler.

Kommunens vurdering

Det er regionskommunens vurdering, at der på tilfredsstillende vis er redegjort for, hvorledes gyllen håndteres på Skovsholm.

Vilkår

På baggrund af ovenstående er der stillet vilkår vedr. opbevaring af husdyrgødning

5 RESSOURCEFORBRUG

I dette afsnit beskrives og vurderes det nuværende og forventede årsforbrug samt håndteringen af ressourcerne foder, vand og energi m.m. Tiltag til fremme af ressourceudnyttelsen er desuden behandlet.

5.1 Foder og foderopbevaring

Beskrivelse

Fodertyper/-forbrug

Dyrene på Skovsholm skal fodres med majs- og græsensilage, wrapballe (græsensilage), korn og en kraftfoderblanding. Ensilagen opbevares i plansiloer og evt markstakke. Wrapballe placeres i markstak. Korn og kraftfoder til ca. en måneds forbrug placeres indendørs i tilbygningen "foderkøkken". Korn opbevares på lager på anden ejendom, og flyttes til Skovsholm efter behov. Siloen med kraftfoder fyldes af foderstoffirma efter behov. Her bestilles et træk ad gangen. Halm opbevares på anden ejendom, og der hentes en vognfuld ad gangen.

Både grovfoder og korn/kraftfoder håndteres med minilæsser, traktor og trillebør.

Forbruget af foder vil være proportionalt med besætningens størrelse.

BAT

Der anvendes fasefodring, dvs. der blandes specielle blandinger til de forskellige dyregrupper.

Foderplanen udarbejdes i samarbejde med konsulent og med anvendelse af nyeste viden inden for kvægfodring.

Der udtages analyser af grovfoderet, og foderplanen afpasses grovfoderets sammensætning og kvalitet. Fodringen afstemmes vha. foderplanen og foderkontrol, så overforsyning med protein (kvælstof) og fosfor undgås.

Kommunens vurdering

Bornholms Regionskommune vurderer, at foderhåndtering som beskrevet ikke vil give anledning til en væsentlig miljøpåvirkning.

Vilkår

På baggrund af ovenstående er der ikke stillet vilkår vedr. foder og foderopbevaring.

5.2 Vand

Beskrivelse

Vandforbrug

Skovsholm bliver på nuværende tidspunkt forsynet med vand fra egen brønd. Der vil blive indlagt vandværksvand før der kommer dyr i staldene, og egen brønd vil ikke blive brugt til drikkevand længere.

Der bruges kun i mindre omfang, og ved behov, vand til vask af maskiner.

Der er vaskeplads på Skovsholm mellem stald 4 og 5, hvor der vil blive støbt og hvorfra der bliver afløb til gyllebeholder.

Staldene vaskes ikke systematisk, men kun ved behov.

Vandbesparende foranstaltninger er p.t. koncentreret om vedligehold og opsyn med vandkar, vandførende ledninger, vandhaner m.v. Vandkar og vandkopper tilses dagligt for en afsløring af evt. revner i vandrør eller dryppende vandtrug. En del af vandforbruget, fx til dyrenes drikkevandsforbrug, er givet, og en besparelse vil komme i modstrid med dyrevelfærden. Der vil desuden skulle bruges vand til vask og malkerobotter og mælketank, som er nødvendig for at opretholde en god fødevarerhygiejne og sundhed ved dyrene.

Der regnes med, at forbruget af drikkevand til besætningen både i nudrift og i fremtidig drift ligger inden for standardforbruget for køer og opdræt af stor race.

Vandbesparende foranstaltninger (BAT):

Produktionens vandforbrug går primært til dyrenes drikkevand og her vil en besparelse være i modstrid med Dyrevelfærden, samt til vask af malkeanlæg og køletank. Her vil en besparelse gå ud over mælkekvaliteten og eventuelt dyrenes sundhed.

Vandbesparende foranstaltninger opsummeret:

- Vandkar og vandkopper tilses dagligt, og drikkevandsinstallationerne rengøres og efterses jævnligt med henblik på at undgå spild. Evt. lækager identificeres og repareres hurtigst muligt

Kommunens vurdering

Bornholms Regionskommune vurderer, at husdyrbruget med de beskrevne tiltag lever op til BAT i forhold til god effektiv vandudnyttelse. Bornholms Regionskommune vurderer, at der ikke vil være en væsentlig påvirkning af omgivelserne ved den beskrevne vandanvendelse.

Vilkår

På baggrund af ovenstående er der ikke stillet vilkår vedr. vandforbrug på ejendommen.

5.3 Energi

Beskrivelse

Forbrug af el, diesel og fyringsolie forventes at ligge inden for "normalområdet". Ventilation og foderfremstilling udgør de væsentligste energiposter på de fleste landbrugsbedrifter.

Der er naturlig ventilation i alle staldafsnit, og elforbruget til ventilation vil derfor være nedsat. Der vil dog være mekanisk ventilation i stalden i sommermånederne for at holde god dyrevelfærd. Foderet skal fodres ud med foderrobot som kører på el, og dieselforbruget på Skovsholm, vil derfor blive holdt så lavt som mu-

ligt. Minilæsseren som kører på diesel, skal forsyne robotten med grovfoder ca. 2-3 gange ugentligt samt stå for udmugning og andet småarbejde.

El

På Skovsholm bruges el primært til belysning, foderrobotten, malke-robotten og udmugningsanlægget. Der forbruges ikke lige så meget el til ventilation som f.eks. i en svinestald, da staldene er naturligt ventilerede, og den mekaniske ventilation kun tændes om sommeren.

Elforbruget i ansøgt drift forventes at stige efterhånden som der kommer dyr i bygningerne.

Energibesparende foranstaltninger

På Skovsholm forbruges el primært malke- og foderrobotterne. Køerne skal have adgang til malke-robotterne og til foder hele døgnet, hvorfor vi ikke kan spare på de punkter. I forhold til belysningen udskiftes der til LED-lys efterhånden som de gamle lyskilder skal skiftes ud. Desuden kommer en del af strømmen fra den nuværende vindmølle, og der er planer om at opsætte solceller på taget på bygning 5 en gang i fremtiden.

Diesel- og fyringsolie

Diesel anvendes til markarbejde og transport af foder til- og fra Skovsholm, samt til udmugning og fodring.

Der forefindes en overjordisk tank til dieselolie på 2500 liter, som er etableret i 2001. Tanken er placeret indendørs på støbt underlag i maskinladen.

Der anvendes ikke fyringsolie i driften. Stuehuset opvarmes af halmfyr og varmepumpe.

Energibesparende foranstaltninger (BAT):

Energibesparende foranstaltninger:

- Staldene er naturligt ventilerede, og der er derfor ikke energiforbrug til ventilation
- Der bruges primært indendørs belysning i vinterhalvåret, da staldene er åbne og tillader naturligt lys
- Der skiftes til LED, når gamle elpærer skal udskiftes
- Udendørs belysning benyttes kun til orientering, og hvis der i vinterhalvåret er til- og frakørsel efter mørkets frembrud.
- Noget af strømmen kommer fra egen vindmølle
- Der er planer om at opsætte solceller på taget af bygning 5

Kommunens vurdering

Bornholms Regionskommune vurderer, at husdyrbruget med de beskrevne tiltag lever op til BAT i forhold til effektiv energiudnyttelse.

Bornholms Regionskommune vurderer, at der ikke vil være en væsentlig påvirkning af omgivelserne ved den beskrevne energianvendelse.

Vilkår

På baggrund af ovenstående er der ikke stillet vilkår vedr. energi.

5.4 Diverse hjælpestoffer

Beskrivelse

Handelsgødning

Skovsholm drives konventionelt, og markerne gødes med husdyr- og handelsgødning. Der gødes efter normerne. Handelsgødningen opbevares i maskinhus på Nordvang, Grønvang og Hintzegård

Pesticider

Der vil ikke blive opbevaret pesticider på Skovsholm, da al sprøjtning og indkøb af sprøjtemidler foretages af maskinstation.

Medicin

Al opstart af behandlinger på dyrene foretages af dyrlægen, hvorfor der ikke vil stå medicin på Skovsholm fast. I enkelte tilfælde kan der blive udleveret medicin til genbehandling af kalve og køer, og dette vil blive opbevaret på kontoret i den private bolig.

Kommunens vurdering

For at beskytte jord og grundvand stiller Bornholms Regionskommune vilkår om opbevaring af olieprodukter. Ud fra den beskrevne håndtering og det beskudne forbrug af de nævnte hjælpestoffer vurderer kommunen, at der ved overholdelse af vilkåret og de generelle regler for brug og opbevaring ikke vil være væsentlig risiko for forurening forårsaget af anvendelsen.

Vilkår

På baggrund af ovenstående er der stillet vilkår vedr. oplag af olieprodukter.

6 RESTSTOFFER

I dette kapitel beskrives og vurderes de forventede reststoffer fra produktionen i form af spildevand og affald.

6.1 Spildevand - herunder restvand og tagvand

Beskrivelse

Ensilage opbevares på støbt plads med afløb til gyllebeholder, så eventuelt saftafløb bliver opsamlet korrekt. Wrapballer i markstak forventes at have over 30% tørstof, og der vil derfor ikke være risiko for saftafløb. Skulle wrapballerne være vådere end dette, er der mulighed for at opbevare dem på fast bund med afløb til gyllebeholder.

Bortledning af restvand

Vandspild og vaskevand fra vask af stalden med fast drænet gulv ledes til gyllebeholder. I stalde med dybstrøelse vil vandspildet blive opsugt i dybstrøelsen, og blive kørt til udspreddning, når der muges ud. Regnvand på ensilageplads bliver ledt til gyllebeholder.

Vask af markredskaber mv. kan foretages enten på vaskepladsen mellem stald 4 og 5, eller på møddingspladsen på Nordvang. Hvis der skal vaskes kalvehytter eller minilæsser vil dette ligeledes ske mellem bygning 4 og 5, hvor der er afløb og opsamling af vand til gyllebeholderen. Behovet forventes at være ret lille, da hverken kalvehytter eller maskiner vaskes regelmæssigt, men blot efter behov.

Tagvand:

På kostalden, stuehuset og ungdyrstalden er der opsat tagrender. Der er ikke tagrender på hestestald/garage.

Kommunens vurdering

Spildevand fra rengøring af stalde og lignende skal ledes til samletank eller gyllesystem og skal anvendes i henhold til reglerne i bekendtgørelse om erhvervsmæssigt dyrehold, husdyrgødning, ensilage m.v.

Bornholms Regionskommune vurderer, at den beskrevne spildevandshåndtering ikke vil medføre væsentlig miljøpåvirkning.

Bornholms Regionskommune bemærker, at hvis der foretages ændringer i afløbsforholdene for tag- og overfladevand, skal der indhentes accept fra spildevandsmyndigheden.

Bornholms Regionskommune vurderer, at husdyrbruget med de beskrevne tiltag lever op til BAT i forhold til emissioner fra spildevand.

Vilkår

På baggrund af ovenstående er der ikke stillet vilkår vedr. produktion og håndtering af spildevand.

6.2 Affald

Beskrivelse

Døde dyr

Den maksimale dødelighed vurderes til ca. 5%, svarende til ca. 15 stk døde køer, kvier og kalve, når bygningerne er fyldt op i ansøgt drift.

Døde dyr (EAK kode 02 01 02) bortskaffes løbende til Daka Bio-industries.

Afhentningsstedet for døde dyr er placeret ved gylletank (se beredskabskort). Stedet er i god afstand til offentlig vej. De døde dyr placeres på et hævet underlag, f.eks. gamle spalter, så der er ventileres under dyrene, og overdækkes ved behov.

Fast affald

Der benyttes en storsæk til forbrændingseget affald (ISAG-kode 19.00) i form af emballage fra mineraler, tilskudsfoder, wrapplastik, bånd fra halmballer, mv. Sækken placeres i foderladen (bygning 5), indtil det køres på en af BOFA's genbrugsstationer.

Småt jern- og metalaffald (EAK-kode 02 01 10) opbevares i en tønde i garage/værksted), og afleveres på BOFA's genbrugsstationer. Større stykker jernaffald bliver midlertidigt opbevaret på Hintzegård eller Nordvang indtil det køres til produkthandler.

Andet affald (glas, pvc, pap etc.) (ISAG-koder 51.00, 50.00 m.fl.) fra produktionen samles i bygning 2, sorteres og afleveres til en af BOFAs genbrugspladser.

Kemikalier og Pesticider

Der er ikke kemikalier på Skovsholm, som skal bortskaffes særskilt. Der vil ikke blive opbevaret pesticider, pesticidrester eller pesticidemballage på Skovsholm, da al sprøjtning og indkøb af sprøjtemidler foretages af maskinstation.

Olie og kemikalieaffald

Der er ikke spildolie på Skovsholm, da olieskift udføres af værksted.

Eventuelle medicinrester opbevares i kontoret i stuehuset på Skovsholm, og tages retur af dyrlæge (Dyrlægegården i Rønne) eller afleveres på apotek. Indtil aflevering opbevares kanyler i lukket beholder. Brugte sprøjter og tom emballage opbevares og afleveres som etiketten/dyrlæge foreskriver.

Oplag af olie og kemikalier

Der forefindes en overjordisk tank til dieselolie på Skovsholm. Tanken er på 2500 l og placeret i bygning 3, men flyttes til bygning 2 eller 5.

Kommunens vurdering

Det forudsættes, at alle typer affald på ejendommen håndteres efter de til enhver tid gældende regler samt, at bortskaffelsen sker i overensstemmelse med det kommunale affaldsregulativ for erhvervsaffald. I regulativet står bestemmelser om opbevaring og bortskaffelse af diverse typer af affald, herunder olieaffald, medicinrester og kanyler.

Opbevaring og bortskaffelse af døde dyr skal følge reglerne i bekendtgørelsen om opbevaring af døde produktionsdyr.

Dokumentation for bortskaffelse af affald kan foreligge i form af f.eks. kvitteringer og fakturaer fra godkendt vognmand.

Bornholms Regionskommune vurderer, at overholdes vilkårene vedr. affald, vil affaldshåndteringen på Skovsholm ikke medføre gener for omkringboende. Den beskrevne affaldsopbevaring, -håndtering og -bortskaffelse vurderes ikke at have væsentlig virkning på omgivelserne.

Vilkår

På baggrund af ovenstående er der stillet vilkår om, at bygningernes omgivelser skal holdes fri for affald og om bortskaffelse og dokumentation for aflevering.

7 GENER FRA HUSDYRBRUGET

I dette afsnit beskrives og vurderes de mulige gener for husdyrbrugets omgivelser ved forekomst af lugt, støj, støv, lys, skadedyr og transporter forårsaget af virksomhedens aktiviteter.

7.1 Lugt

Beskrivelse

Lugtemission stammer fra staldene samt fra husdyrgødningssystemerne inklusiv opbevaringsanlægget. Desuden forekommer lugtemission ved udbringning af husdyrgødningen. Der kan skelnes mellem vedvarende og periodiske lugtkilder. De vedvarende lugtkilder stammer fra dyrene i staldene samt fra anlæg til håndtering og opbevaring af gylle. De periodiske stammer primært fra udspreddning af husdyrgødning.

Vedvarende lugtkilder

For de vedvarende lugtkilder beregnes en lugtgeneafstand. Uden for denne lugtgeneafstand må lugtgenerne fra husdyrholdet anses som værende ubetydelige. Lugtgeneafstandene er beregnet ved hjælp af både den nye lugtvejledning (ny lugtvejledning for husdyrbrug) og FMK-modellen (Vejledende retningslinjer for vurdering af lugt og begrænsning af gener fra stalde, FMK, 2. udgave maj, 2002), og beregningen baseres på følgende elementer:













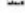

- Emissionsfaktorer for forskellige dyregrupper

- En spredningsmodel
- Genekriterier svarende til forskellige områders lugtfølsomhed
- Regler for hvordan øvrige forhold kan påvirke geneafstanden.

I beregningerne af lugtgeneafstanden er der taget udgangspunkt i, at alle dyr er på stald. Det elektroniske ansøgningssystem (www.husdyrgodkendelse.dk) foretager lugtemissions- og lugtgeneberegninger både efter den nye lugtvejledning og FMK-modellen. Det resultat, systemet viser ved endt beregning, er resultatet efter den beregningsmodel, der giver den længste geneafstand til omboende, så genekriterierne overholdes uanset modelvalg.

I ansøgningskemaet er der foretaget beregninger, der viser, at de krævede lugtgeneafstande mellem Skovsholm g omkringboende er overholdt – se nedenstående tabel.

Table 6 Resultat af lugtberegning for ansøgt drift fra husdyrgodkendelse.dk (skema nr. 243861)

Bebyggelse	Kumulation	Model	Ukorrigeret geneafstand (m)	Korrigeret geneafstand (m)	Vægtet gennemsnitsafstand (m)	Genekriterie overholdt
 Egeskovvej 24	0	FMK	76,7	76,7	772,5	Ja 
 Kongensmark 1	0	FMK	76,7	76,7	393,6	Ja 
 Kongensmark 6	0	FMK	76,7	76,7	640,1	Ja 
 Kongensmark 8	0	FMK	76,7	76,7	338,3	Ja 
 Årsballe	0	NY	156,6	140,9	1922,7	Ja 
 Klemensker	0	FMK	242,4	242,4	5072,6	Ja 
 Østerlars	0	FMK	242,4	242,4	4721,7	Ja 

Nærmeste enkeltbolig, som er ejendom uden landbrugspligt og som ikke ejes af ansøger, er Kongensmark 8 som ligger ca. 325 m øst for nærmeste stald på Skovsholm.

Afstanden fra lugtcentrum til boligen skal ifølge beregningen være minimum 74,6 m. Den beregnede afstand fra lugtcentrum til Kongensmark 8 er ca. 337 m.

Nærmeste område, der kan betegnes som samlet bebyggelse, er Årsballe, som ligger ca. 1,9 km mod syd-vest. Geneafstanden er ca. 157 m til Årsballe, og dermed overholdt.

Der er et sommerhusområde ved Ekkodalen, ca. 6,5 km mod syd. Afstanden fra lugtcentrum til nærmeste (kommende) bolig i sommerhusområdet skal være minimum 243 m.

Nærmeste sommerhusområde er ca. 7,3 km mod nordøst ved Melsted. Afstanden fra lugtcentrum til nærmeste bolig i sommerhusområdet skal være minimum 243 m.

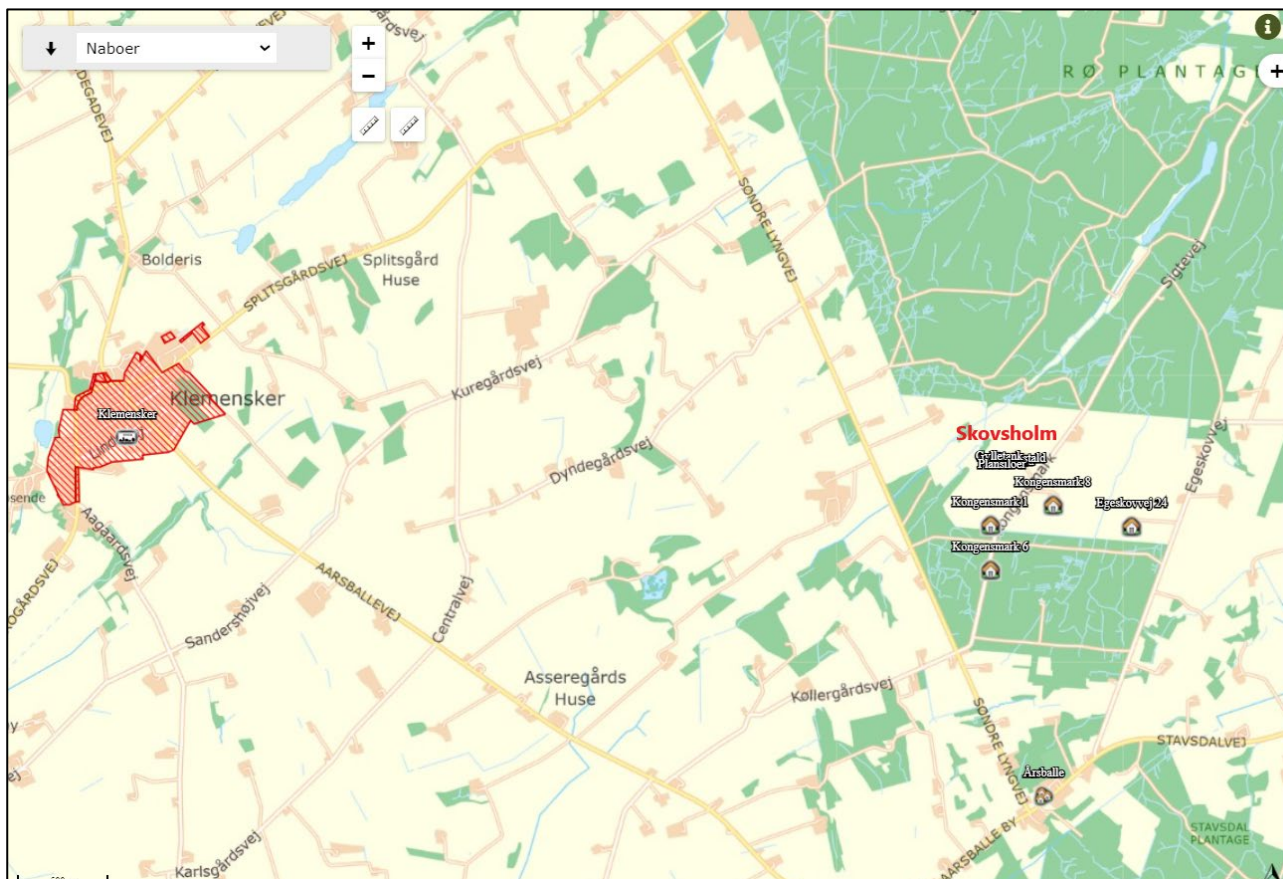
Nærmeste byzone er Klemensker ca. 4,5 km vest for ejendommen. Afstanden fra lugtcentrum til byzonegrænsen skal være minimum 243 m.

Der ligger ingen andre staldanlæg med 75 DE eller mere henholdsvis 300 m eller 100 m fra nærmeste samlede beboelse/sommerhusområde/byzone eller nærmeste nabobeboelse.

Lugtberegningen i ansøgningssystemet husdyrgodkendelse.dk viser, at lugtgenekriteriet for anlægget på Skovsholm er overholdt i både byzone, sommerhusområde, samlet bebyggelse og nabobeboelse.

Beliggenheden af de omtalte boliger og områder kan ses i Figur 11.

Figur 11. Beliggenhed af Skovsholm i forhold til de nærmeste enkeltboliger, samlet bebyggelse, og byzone samt sommerhusområde.



Periodiske lugtkilder

Der kan forekomme lugtgener fra udbringning af gylle og dybstrøelse fra produktionen. Gyllen udbringes i planternes vækstsæson, hovedsagligt i perioden fra februar til ultimo maj samt i august og september måned. Udbringningen forventes at tage 3-4 dage fordelt over året. En del af husdyrgødningen nedfældes eller nedbringes i jorden kort efter udspredding (til vårafgrøder og majs), hvilket minimerer lugtgenerne.

Kommunens vurderinger

Geneafstanden måles fra et vægtet lugtcentrum på husdyrbruget (typisk centrum af staldanlægget) og til nærmeste punkt hos naboen eller på zonegrænsen.

Som det fremgår af tabel 6 overholder den ansøgte produktion lovens minimumskrav til lugtgeneafstande i forhold til de angivne områdetyper. Kommunen vurderer på baggrund af ovenstående, at lugt fra staldene ikke vil give væsentlige gener for naboerne.

Kommunen vurderer dog, at hvis der skulle opstå væsentlige lugtgener hos naboer, som ikke kunne forudses på baggrund af lugtgenekriterierne, skal der være mulighed for at løse problemet, og der er stillet vilkår herom.

Vilkår

På baggrund af ovenstående er der stillet vilkår om at holde god staldhygiejne i tilfælde af væsentlige lugtgener.

7.2 Støj og rystelser

Beskrivelse

Støjkilder og driftsperioder

Vedvarende støjkilder

Staldene har naturlig ventilation, og der er derfor ikke støj fra ventilation fra stalde. Den mekaniske ventilation om sommeren består af propeller i loftet, som har lavt støjniveau.

Periodiske støjkilder

Støj vil kunne forekomme ved blanding af foder, ved valsning af korn, ved pumpning af gylle samt ved transport til og fra ejendommen.

Der kan forekomme maskinstøj i forbindelse med transport til og fra Skovsholm, og valsning af korn.

Gyllepumpe er placeret i stor afstand til naboer. Den forventes derfor ikke at give støjgener uden for ejendommen

Der kan forekomme maskinstøj i forbindelse med udkørsel af gylle og ved markdriften. Og i perioden ved høst forekommer ligeledes maskinstøj i forbindelse med transport af grovfoder til ejendommen.

Gyllen udbringes hovedsagelig i planternes vækstsæson i perioden fra februar til ultimo maj samt i august og september måned.

Markarbejde foregår i vækstsæsonen fra februar til november.

Korn og kraftfoder leveres og køres ind efter behov hele året. Alt markarbejdet er afhængigt af vejrforhold, herunder specielt regn.

Mælk afhentes af lastbil fra mejeriet hver 2. dag.

Der forekommer en del andre transporter i forbindelse med at der opstaldes dyr i staldene. F.eks. dyrlægebesøg, inseminør, foderleverandør mv.

Driftsperiode for støjkilder (se også foregående afsnit)

Foder- og dyretransport vil ske i dagtimerne.

Valsning af korn vil ske i dagtimerne.

Tiltag mod støjkilder

Transporter til og fra Skovsholm vil for en stor dels vedkommende foregå inden for normal arbejdstid, og forventes ikke at være til gene for gårdens beboere, naboer eller forbipasserende.

I travle så- og høstperioder vil der foregå kørsel i store dele af døgnet, hvilket sker for at få udført så meget af markarbejdet som muligt, mens vejret er optimalt. Det betyder længere, men færre dage med støj fra markarbejdet.

Kommunens vurdering

Bornholms Regionskommune forudsætter, at anlægget på Skovshøj overholder Miljøstyrelsens vejledende støjgrænser. Støjvilkårene omfatter al støj fra landbrugsdrift på ejendommens bygningsparcel, men ikke støj fra f.eks. markdriften.

Det vurderes, at støj fra ejendommen ikke er eller forventes at blive et problem for de omkringboende og forbipasserende. Der vil dog kunne forekomme støj fra transport. Trafikken til og fra Skovsholm går Kongensmark, og forekommer primært inden for normal arbejdstid.

Der er ikke foretaget støjberegninger, idet de nærmeste nabobeboelser ligger så langt fra ejendommen, at der ikke vurderes at kunne opstå væsentlige støjgener, når de stillede vilkår overholdes.

Produktionen forventes ikke at give anledning til rystelser, som kan være til gene for omgivelserne.

Vilkår

På baggrund af ovenstående er der stillet vilkår vedr. støjgrænser og eventuel måling af støjniveauet. Der er ikke stillet vilkår vedr. rystelser.

7.3 Støv

Beskrivelse

Støvemission – eksterne gener

Støv kan forekomme i forbindelse med strøning med halm, ved færdsel på grusveje i forbindelse med mark- og høstarbejde, og transport af dyr, m.v.

Støv kan opstå på Skovsholms privatvej ifm. Afhentning af mælk, transport af dyr og foder til og fra Skovsholm, især hvis vejret er meget tørt. Da privatvejen ikke er en fælles privatvej, og der derfor ikke er nabobeboelser langs privatvejen, vurderes det, at evt. støv fra kørsel på Skovsholms privatvej kun i minimal grad kan genere naboer og forbipasserende på landvejen.

Pga. afstand til nærmeste nabo og offentlig vej, vurderes støv ikke at være til væsentlig gene for naboer og forbipasserende.

Støvemission – interne gener

På Skovsholm er de interne støvgener minimale. Staldene er naturligt ventilerede, og staldluften forventes ikke giver støvgener for ejer og personale.

Halm til strøelse kan støve, men vil ikke give gener udenfor bedriften. Støvgener fra halm forebygges ved at bruge tørt og vejbjergtet halm, som opbevares, så støv og skimmelsvampe undgås.

Kommunens vurdering

Bornholms Regionskommune vurderer, at der ikke vil forekomme væsentlig støvudvikling i forbindelse med produktionen. Egentlig risiko for støvgener i forbindelse med produktionen vurderes kun at forekomme ved kørsel omkring ejendommens bygninger i tørre perioder, og det vurderes således generelt, at støv kun vil give anledning til meget lokal støvudvikling.

Der stilles dog et vilkår om støvgener, så alle aktiviteter på ejendommen herunder transport kan planlægges således, at omgivelserne påvirkes mindst muligt.

Vilkår

På baggrund af ovenstående er der stillet vilkår vedr. støvgener.

7.4 Lys

Beskrivelse

Udendørs lys:

På den østlige gavl på bygning 3 sidder et spotlys som tændes manuelt inde i bygningen. Inde i gårdspladsen på bygning 4 sidder en lille lampe som ligeledes tændes manuelt inde i bygningen. Lyset på bygning 3 tændes efter behov i forbindelse med arbejdskørsel efter mørkets frembrud.

På stuehuset sidder en lampe ved siden af hver af de to døre, og disse tændes når der er behov for orientering omkring stuehuset.

Placering af udendørs belysning kan ses på beredskabskort.

Skovsholm ligger med ca. 120 m's afstand til nærmeste offentlige vej (Kongensmark). Der er ca. 145 m fra stalde til nærmeste nabo mod øst. Der er kun få naboer øst, syd og vest for Skovsholm.

Skovsholm ligger ikke højt i terrænet, og lys fra stalde og udendørs belysning forventes ikke at være til gene for naboer eller forbipasserende på Kongensmark. Der vil ikke være fuld belysning i staldene på Skovsholm om natten, der vil dog være vågelys omkring robotterne, og lyset vil blive tændt om natten, hvis f.eks. et sygt dyr skal tilses.

Kommunens vurdering

Bornholms Regionskommune vurderer, at den beskrevne anvendelse af lys i og omkring staldene ikke vil medføre gener for omkringboende eller forbipasserende pga. afstanden. For at sikre, at eventuelle gener for omkringboende begrænses, stilles der dog vilkår vedrørende lysgener.

Vilkår

På baggrund af ovenstående er der stillet vilkår vedr. lys.

7.5 Fluer og skadedyr

På en kvægejeendom kan især mus og rotter i vinterhalvåret, og fluer i sommerhalvåret give problemer.

Kommunen står for rottebekæmpelse på Skovsholm, Ejer og driftsansvarlig holder løbende øje med rotteaktivitet. Kvierne vil være på græs om sommeren, og dette vil mindske mængden af fluer betydeligt. Derudover vil der være hyppig udmugning om sommeren. Det forventes ikke der bliver brug for anden fluebekæmpelse. Hvis forebyggende foranstaltninger ikke er tilstrækkelige, vil fluer og fluelarver blive bekæmpet kemisk. Regionskommunens rottefænger bliver tilkaldt, såfremt der konstateres rotteaktivitet.

De generelle retningslinjer for bekæmpelse af skadedyr i henhold til statens skadedyrsbekæmpelse følges.

På bedriften opbevares dokumentation for skadedyrsbekæmpelse.

Kommunens vurdering

Bornholms Regionskommune vurderer, at der på tilfredsstillende vis er redegjort for, hvorledes forekomst af fluer og rotter m.m. vil blive forebygget og eventuelt bekæmpet, således at gener heraf undgås. Endvidere er det kommunens vurdering, at følges vilkårene i denne tilladelse, burde der ikke opstå væsentlige fluegener eller problemer med rotter. For at sikre at eventuelle gener for omkringboende begrænses, stilles der dog vilkår vedrørende skadedyrsbekæmpelse.

Vilkår

På baggrund af ovenstående er der stillet vilkår vedr. fluebekæmpelse og rottesikring.

7.6 Transport

Beskrivelse

Intern transport

Ved kommende drift af Skovsholm vil der være intern transport af foder og halm til dyrene.

Desuden vil der være intern transport i forbindelse med udbringning af husdyrgødning til de omkringliggende marker.

Ekstern transport

Den eksterne transport består af levering af foder og diesel til ejendommen, afhentning af mælk, service/montører mv., samt afhentning af dyr til slagteri og destruktion. Den beskrevne transport vil primært foregå inden for normal arbejdstid, men i høstperioder kan der evt. forekomme hjemkørsel af korn, og halm om aftenen, og ved behov for akut reparation på robotterne vil der også kunne forekomme aktivitet om aftenen og natten.

Hovedadgangsvejen til Skovsholm er fra Kongensmark. Kongensmark er en mindre offentlig vej, som ikke er hovedfærdselsåre. Dog ligger Borgedalssøen i Rø plantage øst for Skovsholm, og denne er besøgt af mange turister om sommeren.

Opgørelse af transporter før og efter ibrugtagning af stalde på Skovsholm kan ses i Tabel 7.

Tabel 7. Oversigt over forventede transporter med tunge køretøjer til og fra Skovsholm i nudrift og ansøgt drift. Tallene bygger på bedste skøn

Antal transporter pr år	Nudrift	Ansøgt drift
Dyr til og fra ejendommen	0	0-1 x pr måned
Døde dyr	0	15 x årligt
Indkøbt foder og korn	0	12 x årligt
Halm	0	Løbende – et par baller ad gangen
Dieselolie	4	4 x årligt
Handelsgødning	1	0-1 x årligt
Gylle	0	2 x årligt (forår og efterår)
Dybstrøelse	0	1 x årligt
Bornholms Bioenergi (biogasanlæg)	0	1 x ugentligt
Diverse (dyrlæge, inseminør, mv)	0	Dagligt

Bemærkninger til tabel:

Dyr til og fra ejendommen:

Kvierne køres på græs om sommeren. Der flyttes dyr ca. 6-10 gange på en sæson.

Dyr vil blive kørt til og fra Skovsholm mellem kl. 06 og 22.

Døde dyr:

Der afhentes døde dyr efter behov - normalt mellem kl. 6 og 12.

Foder til ejendommen:

Der bliver kørt foder til ejendommen til høst (4 gange årligt for græs, 1 gang for majs + kornhøst), samt hentet korn fra Hintzegård efter behov.

Dieselolie:

Der køres ca. 4 gange årligt.

Handelsgødning og kemikalier:

Handelsgødning kommer ikke længere til at blive opbevaret på Skovsholm (på grund af pladmangel). Der opbevares ikke planteværn på Skovsholm. Rengørings- og desinficeringsmidler til malkeanlægget leveres ca. 4 gange årligt.

Husdyrgødning:

Dybstrøelse spredes med møgspreader fra stald eller møddingsplads. Hvert læs er på ca. 15-20 tons. Egen kvæggylle udbringes fra Skovsholm til de omkringliggende marker.

Transport af husdyrgødning foretages så vidt muligt inden for normal arbejdstid, men der vil ved behov (i højsæsonen) blive kørt på alle tider af døgnet for at forkorte udbringningsperioden til et minimum. Udbringning af gylle og fast husdyrgødning udføres af maskinstation. Gyllevognen kan tage ca. 25 tons pr læs.

Transport af husdyrgødning i gyllevogn fra gylletank til omkringliggende marker foregår uden om tættere bebygget område. Når biogasgylle skal fragtes fra biogasanlægget i Åkirkeby til Skovsholm, sker det gennem Almindingen via Bolsterbjergvej, Årsballe By, Sdr. Lyngvej og Kongensmark. Transport af biogasgylle planlægges og udføres af biogasanlægget, og ansøger har ikke indflydelse på det.

Kommunens vurdering

Det er kommunens vurdering, at ind- og udkørsel til husdyrbruget til og fra Skovsholm, som sker ad egen privatvej og primært inden for normal arbejdstid, kan ske uden at give anledning til gener for omkringboende. Selve belastningen af det lokale vejnet reguleres af den relevante vejlovgivning, mens færdsel på offentlig vej reguleres af færdselsloven og håndhæves af politiet. Der er ikke stillet vilkår i forhold til transport.

Vilkår

På baggrund af ovenstående er der ikke stillet vilkår vedr. transport.

8 AMMONIAKTAB OG NATURPÅVIRKNING

I dette afsnit beskrives ammoniakemissionen fra husdyrbruget og opfyldelsen af BAT-krav, og det vurderes, i hvor høj grad ammoniakemissionen påvirker beskyttet natur og sårbare arter.

8.1 Ammoniakemission og BAT-krav

Beskrivelse

I ansøgningskemaet er der foretaget beregninger af ammoniakemissionen fra staldanlæg og lagre i nudrift/8-årsdrift og ansøgt drift. For hvert staldafsnit er ammoniakemissionen beregnet ved at gange størrelsen af produktionsarealet med emissionsfaktoren for den pågældende dyretype og staldsystem. Tilsvarende beregnes emissionen fra gylleopbevaring ved at gange det ansøgte overfladeareal for gyllebeholdere med en emissionsfaktor for typen af gødning.

I de stalde, hvor der er ansøgt om flexproduktion af kvæg, beregnes ammoniakemissionen med en emissionsfaktor for den dyretype og det staldsystem med højest ammoniakudledning.

Tabel 8. Opgørelse af ammoniakemissionen fra kvægproduktionen på Skovsholm for nudrift, 8 årsdrift og ansøgt drift

Ammoniakemission fra husdyranlægget (kg NH ₃ -N/år)				
Drift	Staldafsnit	Lagre	I alt	Meremission efter udvidelse
Ansøgt drift	1.656	189	1.844	+ 1.844,4 (nudrift) + 1.844,4 (8-års drift)
Nudrift	0	0		-
8-års drift	0	0		-

BAT-krav

Husdyrbrug med en emission på over 750 kg NH₃-N pr. år skal reducere ammoniakemissionen til et niveau svarende til emissionen ved anvendelse af den bedste tilgængelige teknik (BAT).

Den maksimale emission ved anvendelse af BAT beregnes for hvert staldafsnit for sig ud fra de enkelte produktionsarealers størrelse i m² og emissionsfaktoren for den pågældende dyretype og staldsystemtype. Der sondres mellem nye (og renoverede) stalde, hvor kravet beregnes ud fra ét sæt emissionsfaktorer, og eksisterende stalde, hvor kravet beregnes ud fra et andet sæt faktorer eller ud fra vilkår i tidligere godkendelser om eksisterende teknologi.

I ansøgningskemaet for Skovsholm er BAT-kravet for staldene beregnet ud fra, at de er nye staldafsnit, hvor BAT-krav ikke er fastsat i tidligere afgørelse.

Ved flexproduktion fastlægges BAT-kravet ud fra den dyretype og det staldsystem med højest ammoniakudledning.

Der er ikke et selvstændigt BAT-krav for gødningsopbevaringsanlæg. I beregningen af BAT-kravet for husdyrbruget indgår opbevaringsanlæg således med en emission svarende til den beregnede reelle emission.

Samlet BAT-krav inkl. krav til gødningslagre er opgjort i tabel 9.

Tabel 9. BAT-krav for ansøgt drift

Staldafsnit	Dyretype Staldsystem/gødningstype	Forudsætning	Produktionsareal (m ²)	BAT- krav/m ² (kg NH ₃ - N)	BAT-krav (kg NH ₃ -N)
Bygning 2 - Hestestald	Alle kvæg, heste, får og geder: Dybstrøelse	Nyt staldafsnit	137	0,84	115
Bygning 3+4 – Kostald	Alle kvæg (flexgruppe) Fast drænet gulv med skraber og ajleaffløb	Nyt staldafsnit	914	0,89	813
	Alle kvæg (flexgruppe) Dybstrøelse	Nyt staldafsnit	180	0,84	151
Bygning 5 - Ungdyr	Alle kvæg (flexgruppe) Fast drænet gulv med skraber og ajleaffløb	Nyt staldafsnit	350	0,89	312
	Alle kvæg (flexgruppe) Dybstrøelse	Nyt staldafsnit	150	0,84	126
Hytter	Alle kvæg (flexgruppe) Dybstrøelse	Nyt staldafsnit	165	0,84	139
I alt			1.896		1.656
Ny gyllebe- holder 3720 m ³	Flydende gødning	Nyt gødningsopbeva- ringsanlæg	943		377
I alt			943		377
SUM i alt					2.033

BAT-krav beregnet til 2.033 kg NH₃-N pr. år, mens den beregnede faktiske emission på 1.844 kg NH₃-N pr. år. Gulvtypen i "Bygning 3 og 4 - kostald" og "Bygning 5 – Ungdyr", hvorfra hovedparten af ammoniakemissionen foregår, er fast drænet gulv med skraber og ajlerille. Gulvet er at regne som BAT. I de øvrige stalde er der dybstrøelse, hvilket tilgodeser dyrenes velfærd, når de er unge, drægtige, eller skal aflastes af andre grunde.

Kommunens vurdering

Idet der er tale om et husdyrbrug med en ammoniakemission på mere end 750 kg NH₃-N pr år, skal emissionen reduceres til et niveau svarende til emissionen ved anvendelse af den bedste tilgængelige teknik (BAT).

BAT-krav for de eksisterende stalde er fastsat i tidligere godkendelser.

Den ansøgte produktion medfører en uændret emission i forhold til det beregnede BAT-krav. Det ansøgte husdyrbrug overholder således det vejledende BAT-niveau.

Vilkår

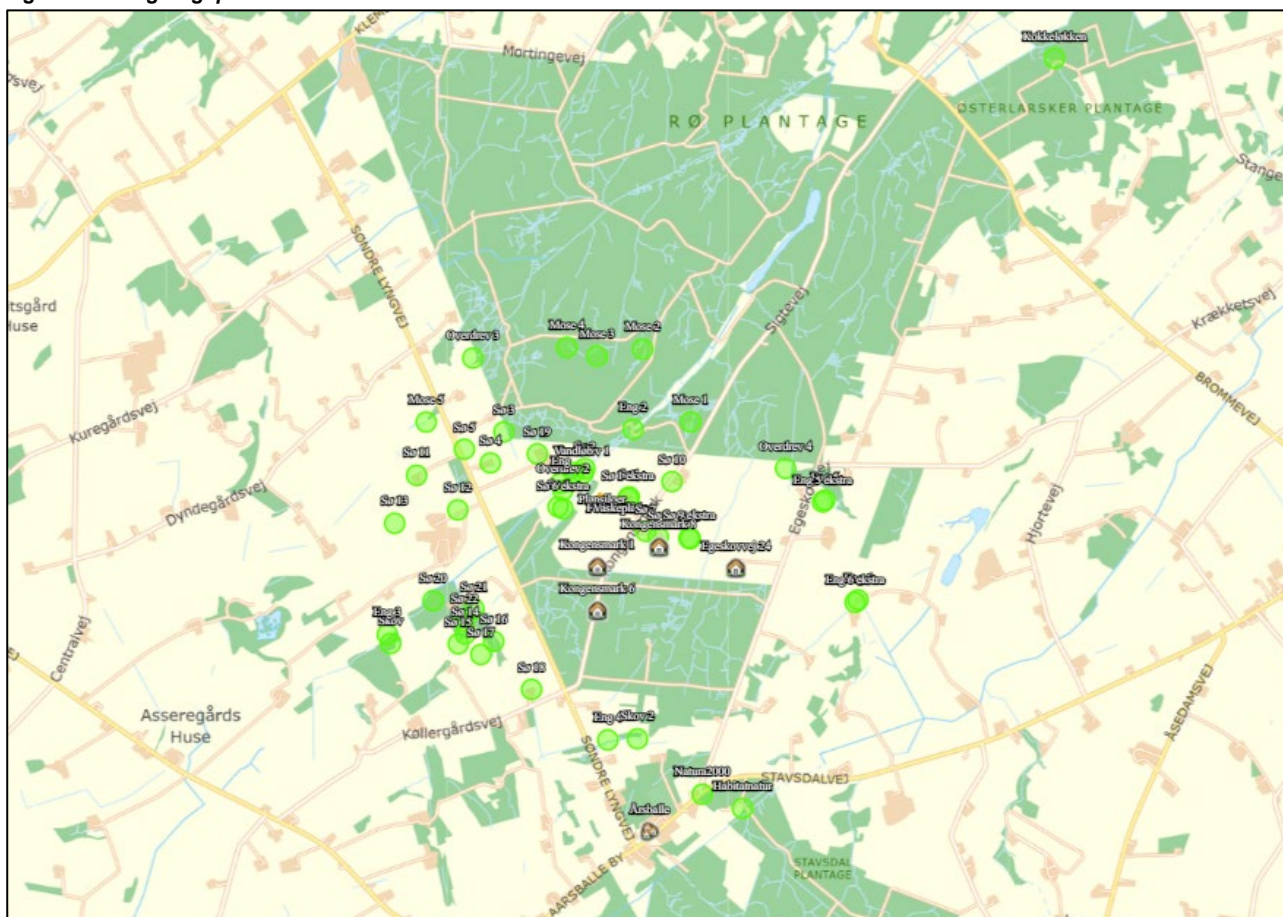
På baggrund af ovenstående er der stillet vilkår vedr. ammoniak omkring, at samlet 1.264m² produktionsareal på Skovsholm skal være indrette med fast drænet gulv med skraber og ajlerille, og gylletanken skal være overdækket med telt.

8.2 Ammoniakdeposition til naturområder

Beskrivelse

Ammoniakemissionen fra den ansøgte produktion på Skovsholm bevirker, at omkringliggende arealer vil blive påvirket med nedfald af ammoniak. I ansøgningsystemet er der foretaget beregning af denne ammoniakdeposition til beskyttede naturområder og potentielt ammoniakfølsomme skove samt beskyttede søer i området. Beliggenheden af beregningspunkterne tættest på anlægget fremgår af kortet på figur 12.

Figur 12. Beregningspunkter for ammoniak i området nærmest Skovsholm.



Resultatet af beregningen af ammoniakdeposition i de angivne punkter i ansøgt drift kan ses i tabel 10.

Tabellen viser de beregnede værdier for den totale ammoniakdeposition fra husdyrbrugets stalde og lagre, og for merdepositionen, der er den ekstra ammoniakdeposition, som den ansøgte produktion forårsager i forhold til henholdsvis nudrift og driften 8 år før ansøgnings tidspunktet (8-års-driften).

Tabel 10. Beregningspunkter for ammoniak i området omkring Skovsholm.

Naturtyper	Målepunkt	Totaldeposition (kg NH ₃ -N/år)	Merdeposition Nudrift (kg NH ₃ -N/år)	Merdeposition 8-års drift (kg NH ₃ -N/år)
Kategori 1-natur "Almindingen v Årsballe"	Natura 2000-område N186 Almindingen, Ølene og Paradisbakkerne	0,0	0,0	0,0
Kategori 1-natur "Almindingen II"	Natura 2000-område N186 Almindingen, Ølene og Paradisbakkerne	0,0	0,0	0,0
Kategori 1-natur "Melsted"	Natura 2000-område N213 Randskløve Skår	0,0	0,0	0,0
Kategori 1-natur "Døndalen"	Natura 2000-område N210 Spællinge Ådal, Døndal og Helligdomsklipperne	0,0	0,0	0,0
Kategori 1-natur "Habitatnatur"	Habitatnatur S for Skovsholm	0,0	0,0	0,0
Kategori 2-natur	Kokkeløkken, Brommevej	0,0	0,0	0,0
Kategori 3-natur	Overdrev 4 Ø for Skovsholm	0,2	0,2	0,2
	Skov 2 S for Skovsholm	0,0	0,0	0,0
	Skov SV for Skovsholm	0,1	0,1	0,1
	Overdrev 3 NV for Skovsholm	0,0	0,0	0,0
	Mose 5 V for Skovsholm	0,1	0,1	0,1
	Mose 4 N for Skovsholm	0,1	0,1	0,1
	Mose 3 N for Skovsholm	0,1	0,1	0,1
	Mose 2 N for Skovsholm	0,1	0,1	0,1
	Mose 1 NØ for Skovsholm	0,2	0,2	0,2
	Overdrev 2 V for Skovsholm	0,7	0,7	0,7
	Overdrev 1 NV for Skovsholm	0,6	0,6	0,6
Anden natur	Sø 10 Ø for Skovsholm	0,6	0,6	0,6
	Sø 9 SØ for Skovsholm	0,2	0,2	0,2
	Sø 8 SØ for Skovsholm	0,5	0,5	0,5
	Sø 7 SØ for Skovsholm	0,7	0,7	0,7
	Sø 6 V for Skovsholm	0,4	0,4	0,4
	Sø 19 NV for Skovsholm	0,1	0,1	0,1
	Sø 4 V for Skovsholm	0,1	0,1	0,1

Sø 3 NV for Skovsholm	0,1	0,1	0,1
Vandløb NV for Skovsholm	0,4	0,4	0,4
Sø 2 NV for Skovsholm	0,4	0,4	0,4
Sø 5	0,0	0,0	0,0
Sø 1	18,1	18,1	18,1
Sø 12	0,1	0,1	0,1
Eng 5 Ø for Skovsholm	0,1	0,1	0,1
Eng 6 Ø for Skovsholm	0,0	0,0	0,0
Eng 4 S for Skovsholm	0,0	0,0	0,0
Eng 3 SV for Skovsholm	0,0	0,0	0,0
Eng 2 N for Skovsholm	0,2	0,2	0,2
Eng V for Skovsholm	0,4	0,4	0,4

Kommunens vurdering

De ammoniakfølsomme naturområder opdeles i kategori 1-natur, kategori 2-natur og kategori 3-natur. Beskyttelsesniveauet for kategori 1-natur og kategori 2-natur omfatter en forbudszone på 10 m, hvor der ikke må etableres, udvides eller foretages ændringer af stalde eller gødningsopbevaringsanlæg, samt krav til den tilladte totaldeposition. Beskyttelsesniveauet for kategori 3-natur kan efter en konkret vurdering være et krav om en maksimal merdeposition. Kravene er fastsat i husdyrgodkendelsesbekendtgørelsen og er gengivet i boksen nedenfor.

Totaldepositionen er den ammoniakdeposition, som stammer fra husdyrbrugets stalde og lagre - både fra den eksisterende og den ansøgte drift. Merdepositionen er den ekstra ammoniakdeposition, som den ansøgte drift forårsager. Merdepositionen skal beregnes ud fra alle etableringer, udvidelser eller ændringer foretaget siden 2007 (8-års driften).

Kategorisering og beskyttelsesniveau for naturtyper

Kategori 1-natur

Ammoniakfølsomme naturtyper i Natura 2000-områder, hvor et enkelt husdyrbrug maksimalt må totalbelaste med 0,2-0,7 kg N/ha/år afhængigt af beliggenheden af andre husdyrbrug i nærheden*.

Kategori 2-natur

Nærmere bestemte ammoniakfølsomme naturtyper uden for Natura 2000-områder: højmoser, lobeliesøer, heder større end 10 ha og overdrev større end 2,5 ha. Et husdyrbrug må totalbelaste med maksimalt 1,0 kg N/ha/år.

Kategori 3-natur

Anden ammoniakfølsom natur (moser samt mindre heder og overdrev) og ammoniakfølsomme skove. Ved disse naturtyper kan kommunen ud fra en konkret vurdering stille krav om en maksimal merdeposition på 1,0 kg N/ha/år.

**0,2 kg N/ha/år ved > 1 husdyrbrug; 0,4 kg N/ha/år ved 1 husdyrbrug og 0,7 kg N/ha/år ved 0 husdyrbrug.*

Kategori 1-natur

Der er ca. 1,9 km fra Skovsholms staldanlæg til nærmeste kategori 1 habitatnatur i Natura-2000 område N186 "Almindingen, Ølene og Paradisbakkerne" sydøst for Skovsholm.

Depositionen fra Skovsholm til området er beregnet til 0,0 kg N/ha/år i totaldeposition. Det fastsatte krav til maksimal deposition af ammoniak er derfor overholdt.

Kategori 2-natur

Kravet til maksimal totaldeposition til kategori 2-natur er 1 kg N/ha/år. Nærmeste kategori 2-naturareal er et overdrev ved Brommevej, ca. 3 km nordøst for Skovsholms bygninger, hvortil der beregnes en totaldeposition fra Skovsholm på 0,0 kg N/ha/år. Idet produktionen på Skovsholm således påvirker kategori 2-naturarealer med en totaldeposition under 1 kg N/ha/år, er det fastsatte krav til maksimal deposition af ammoniak til kategori 2-natur derfor overholdt.

Kategori 3-natur

For kategori 3-naturtyper skal kommunen foretage en konkret vurdering og kan på den baggrund i særlige tilfælde fastsætte vilkår med henblik på opfyldelse af krav om maksimal merdeposition af ammoniak. Ved særlige tilfælde forstås en væsentlig miljøpåvirkning af særlige regionale eller lokale beskyttelsesinteresser. Kravet må dog ikke være under en maksimal merdeposition på 1,0 kg N/ha/år.

Nærmeste kategori 3-overdrev, som ikke er kategori 2-natur, er to overdrev nord for Skovsholm, som er beliggende ca. 300 m nord- nordvest og 270 m nord-nordøst for bygningerne. Disse påvirkes af en merdeposition på 0,6-0,7 kg N pr ha pr år.

Nærmeste kategori 3-mose er en mose beliggende ca. 600 m nordøst for bygningerne. Denne påvirkes med en merdeposition fra Skovsholm på henholdsvis 0,2 N/ha/år.

Nærmeste kategori 3-skov ligger sydvest for Skovsholm, ca. 1,5 km fra bygningerne. Den beregnede merdeposition til nærmeste punkt på denne skov er 0,1 kg N/ha/år.

Merdepositioner på mindre end 1 kg N/ha/år vurderes ikke at medføre en væsentlig påvirkning af naturområdet, mens kommunen ved merdepositioner på over 1 kg N/ha/år skal foretage en konkret vurdering.

Ingen kategori 3-naturområder påvirkes med en merdeposition på mere end 1 kg N/ha/år fra produktionen på Skovsholm, og der skal derfor ikke foretages yderligere vurdering eller stilles vilkår.

Anden natur

Der er beregnet ammoniakdeposition til en række søer beliggende i området omkring Skovsholm. Det er beregnet, at søerne påvirkes med merdepositioner fra produktionen på Skovsholm på mellem 0,1 og 18,1 kg N/ha/år set i forhold til 8-årsdrift/nudrift. Kun én af søerne påvirkes med en merdeposition fra produktionen på Skovsholm på mere end 1 kg N/ha/år. Der er tale om en sø, som er beliggende i umiddelbar nærhed af Skovsholm med 20 m afstand til nærmeste produktionsbygninger.

Der er endvidere beregnet ammoniakdeposition til 6 beskyttede enge beliggende i nærheden af Skovsholm. Det er beregnet, at engene påvirkes med merdepositioner fra produktionen på Skovsholm på mellem 0,0 og 0,4 kg N/ha/år set i forhold til 8-årsdrift/nudrift.

Husdyrgodkendelsesbekendtgørelsens beskyttelsesniveau for ammoniak omfatter ikke bl.a. søer og enge, som er beskyttet efter naturbeskyttelseslovens § 3. Men i henhold til naturbeskyttelseslovens § 3 kan kommunen ikke godkende en påvirkning, som vil medføre ændringer i tilstanden af naturtyperne.

Merbidrag på op til 1 kg N/ha/år vurderes generelt ikke at kunne medføre en væsentlig påvirkning af lokaliteten. Der vurderes således ikke at ske nogen væsentlig påvirkning af engene og de fleste af søerne omkring Skovsholm. Dog overstiger merdepositionen for én sø 1 kg N/ha/år.

Det følger af Miljø- og Fødevarerklagenævnets praksis i sager efter husdyrlovgivningen, at der i forhold til natur, der er beskyttet efter naturbeskyttelseslovens § 3, som udgangspunkt ikke vil være tale om en til-

standsændring – og dermed en væsentlig virkning på miljøet – såfremt den samlede ammoniakpåvirkning af naturområdet efter godkendelse af det ansøgte ligger indenfor en konkret fastsat tålegrænse, indenfor det gældende tålegrænseinterval for den pågældende naturtype.

Bornholms Regionskommune har derfor foretaget en nærmere vurdering af ammoniakpåvirkningen på søen ved Skovsholm, som modtager mere end 1 kg N/ha/år.

Bornholms Regionskommunes besigtigede søen den 30. maj 2024. Søen er beliggende lige ved gården. Den ene bred er lysåben med slået græs ind mod gårdens bygninger, mens søen på de øvrige sider omkranses af træer i kanten. Rundt om er der dyrket mark. Søen fremstår forholdsvis dyb med stejle brinker. Søen har åbent vandspejl med uigennemsigtigt, brunt og grumset vand. Der er en cementbrønd i kanten af søen. Ifølge ejer (relativt ny ejer) er der forbindelse fra brønd til stald, så der øjensynligt kan pumpes vand fra søen ind i stalden. Der blev konstateret forekomst af grønne frøer. I søen blev der registreret plantearterne svømmende vandaks, stor andemad, manna-sødgræs og på kanten bl.a. rød-el, lodden dueurt og agerpadderok. Søen vurderes ud fra dens karakter, vegetation og beliggenhed at være en næringsrig sø. Der sker formodentlig en vis tilstrømning til søen med næringsrigt overfladevand fra den omgivende mark.

Der er ikke fastsat generelle tålegrænser for søer. I habitatdirektivet er søer inddelt i fem typer. Af disse er de fire næringsfattige søtyper med fastsatte tålegrænser på 5-10 kg N/ha/år, og den femte er næringsrige søer og vandhuller, som der ikke er fastsat tålegrænser for (naturtype 3150)³. Naturtypen næringsrige søer og vandhuller omfatter de fleste danske småsøer og vandhuller. Mange søer og vandhuller er eutrofierede som følge af næringstilførsel fra andre kilder end ammoniakdeposition, hvorfor der ikke er fastsat tålegrænser for ammoniakdeposition⁴. De fleste søer er endvidere begrænsede af fosfor og ikke af kvælstof.

Figur 13 Luffoto med søen ved Skovsholm beliggende øst for gården markeret med blå skravering.



³ Opdatering af empirisk baserede tålegrænser – Notat fra DCE- Nationalt Center for Miljø og Energi, 2018 ([Opdatering af empirisk baserede tålegrænser \(au.dk\)](#))

⁴ Samme som ovenfor.

Bornholms Regionskommune vurderer ud fra søens karakter, vegetation og beliggenhed, at der er tale om en næringsrig sø, som dermed tilhører typen af søer, som der ikke er fastsat tålegrænser for. Søen vurderes endvidere i forvejen i en vis grad at blive påvirket af næringsrigt overfladevand fra arealer omkring søen.

Det er på baggrund heraf Bornholms Regionskommunes vurdering, at påvirkningen med atmosfærisk deposition af kvælstof ikke i sig selv vurderes at kunne medføre en væsentlig tilstandsændring af søen. Der stilles derfor ikke krav om maksimal deposition til søen.

Påvirkning af Natura 2000-områder

Skovholm er beliggende 1,9 km fra nærmeste Natura-2000 område N186 "Almindingen, Ølene og Paradisbakkerne". Som det ses af tabel 10 er ammoniakpåvirkningen på Natura 2000-området beregnet til 0,0 kg N/ha/år.

Der vurderes ikke at være andre forhold ved den ansøgte produktion, som kan påvirke Natura 2000-området. Ansøger vurderer derfor samlet, at den ansøgte produktion ikke vil påvirke naturtyper og arter på udpegningsgrundlaget for Natura 2000-områder.

Påvirkning af arter med særlige beskyttelseskrav (bilag IV-arter)

EU-landene har vedtaget fælles regler om at beskytte naturen. Habitatdirektivet forpligter medlemslandene til at træffe de nødvendige foranstaltninger til at indføre en streng beskyttelsesordning i det naturlige udbredelsesområde for dyrearter, som står på bilag IV. Beskyttelsen af arterne handler blandt andet om at sikre arterne mod at blive efterstræbt (jagt, indsamling, ødelæggelse af æg og yngel). Men medlemslandene skal også sikre, at arternes yngle- og rasteområder ikke beskadiges eller ødelægges. Viden om arternes forekomst og udbredelse opdateres løbende, bl.a. gennem det nationale program for overvågning af vandmiljø og natur (NOVANA).

Det fremgår af habitatbekendtgørelsens § 10, at der ikke kan gives tilladelse, dispensation, godkendelse m.v., hvis det ansøgte kan beskadige eller ødelægge yngle- eller rasteområder i det naturlige udbredelsesområde for de dyrearter, der er optaget i habitatdirektivets bilag IV, eller ødelægge de plantearter, som er optaget i habitatdirektivets bilag IV, i alle livsstadier.

Det fremgår af Miljøstyrelsens vejledning om miljøregulering af husdyrhold, at "Kommunen skal derfor altid foretage en vurdering af, om der inden for 300 m fra punktkilden (inden for denne afstand kan en påvirkning henføres til punktkilden) ligger områder, som kan rumme bilag IV-arter (typisk vandhuller, moser eller solåbne græsarealer), og om der er registreret en forekomst af arten."

Inden for 300 m fra produktionsanlægget på Skovholm ligger en sø 20 m fra nærmeste produktionsbygning, samt 4 andre søer. Nordvest og vest for området ligger to beskyttede overdrev og en eng inden for 300 m af Skovholm. Herudover ligger der inden for 300 m nogle mindre skovarealer.

Bornholms Regionskommune har gennemgået registrerede data i de tilgængelige databaser Naturdata (Danmarks Miljøportal), Naturbasen samt Arter.dk. Der er tidligere registreret Bilag IV-arten løvfrø i en sø ca. 290 m fra Skovholms nuværende bygninger.

I ansøgningssystemet er der beregnet ammoniakdeposition til søerne, som er beliggende tættere end 300 m på Skovholm. Til de 4 søer er der beregnet en merdeposition på mindre end 1 kg N/ha/år, og det er på baggrund heraf Bornholms Regionkommunes vurdering, at der ikke sker en væsentlig påvirkning af naturtypen og dermed heller ikke af naturtypens eventuelle potentiale som levested for Bilag IV-arter. For søen beliggende umiddelbart ved Skovholm er det i ovenstående afsnit vurderet, at ammoniakdepositionen ikke medfører en væsentlig påvirkning af søens tilstand, og det er på baggrund heraf Bornholms Regionskommunes vurdering, at det ansøgte heller ikke medfører en væsentlig påvirkning af søens potentiale som eventuelt muligt levested for Bilag IV-arter. For de to overdrev og engen beliggende inden for 300 m er merdepositionen beregnet til at være mindre end 1 kg N/ha/år, hvorfor der ikke vurderes at ske nogen væsentlig påvirkning af disse naturområder som mulige leveområdet for Bilag IV-arter.

Skove kan udgøre levesteder for flagermus, som kan have yngle- og rasteområder i træer med hulheder og sprækker. Idet det ansøgte ikke medfører, at der skal ske skovning af nogen træer eller indeholder andre tiltag, som kunne påvirke flagermus, vurderer Bornholms Regionskommune, at det ansøgte ikke har nogen væsentlig påvirkning på eventuelt forekommende flagermus i området.

På ovenstående baggrund vurderer Bornholms Regionskommune samlet set, at den ansøgte udvidelse ikke medfører en væsentlig påvirkning af bilag IV-arter eller fører til ødelæggelse eller beskadigelse af yngle- og rasteområder for Bilag IV-arter.

Vilkår

På baggrund af ovenstående er der ikke stillet vilkår vedr. ammoniakdeposition til naturarealer.

9 MULIGE DRIFTSFORSTYRRELSER OG UHELD

I dette afsnit beskrives mulige uheld, der kan føre til væsentlig forøget forurening af luft, jord, overflade- og grundvand samt skade på mennesker, dyr og planter i forhold til normal drift. Desuden beskrives foranstaltninger til begrænsning af risici.

Beskrivelse

De mulige risici på Skovsholm centrerer sig om forurening af grund- eller overfladevand med gylle, pesticider, rengøringsmidler, veterinærmedicin, olie/diesel eller ensilagesaft. Der er risiko for udslip af gylle i forbindelse med pumpning af gylle til gylleholder og ved omlastning til gyllevogn. Derudover kan der ske udslip ved lækage ved påkørsel eller ved tæring af beholderen. Fra markstakke med fast gødning er der risiko for forurening af overfladevand med møddingsaft. Der er risiko for punktforurening med olie, pesticider, rengøringsmidler og veterinærmedicin.

Mulige uheld er beskrevet mere udførligt nedenfor:

Mulige uheld med gylleudslip: Der er risiko for udslip af gylle i forbindelse med pumpning af gylle til gylleholder eller ved omlastning til gyllevogn. F.eks. hvis pumpen utilsigtet fortsætter/starter med at pumpe gylle ved overpumpning og ved påfyldning af gyllevogn. Forebygges med opsyn og tekniske løsninger med automatisk stop af pumpning.

Ved færdselsuheld med gyllevogn kan der opstå lækage. Ligeledes kan der opstå lækage fra gyllebeholder, hvis gyllebeholderen bliver påkørt.

Endelig er der risiko for gylleudslip, hvis beholderen tæres eller af anden grund ikke er tæt.

Mulige uheld med dieselolie: Lækage på tank og/eller punktforurening hvor påfyldning finder sted.

Mulige uheld med rengøringsmidler: Der bruges stærkt desinficerende rengøringsmidler på Skovsholm i forbindelse med vask af malkeanlæg og mælketank, og der er derfor risiko for forurening med rengøringsmidler ved lækage på tanken under vask og lækage fra dunkene eksempelvis på grund af påkørsel. Dunkene opbevares inde i malkerummet, og eventuel lækage vil blive opsamlet til gyllebeholderen.

Mulige uheld med ensilagesaft: Ensilagen opbevares på fast bund med afløb til gyllebeholderen, så eventuelt saftafløb opsamles og pumpes i gyllebeholder.

Mulige uheld med veterinær medicin: Hvis den veterinære medicin håndteres lemfældigt, kan der ske et udslip til spildevand, gylle eller direkte til grund- eller overfladevand. Risikoen for punktforurening med veterinærmedicin er lille, fordi der er en begrænset mængde medicin på Skovsholm. Forebyggelse sker ved at opbevare medicinen forsvarligt, og leverer evt. medicinrester til dyrlæge. Veterinærmedicin opbevares i kontoret.

Minimering af risiko for uheld

Gylleudslip: forebygges ved opmærksomhed ved gyllepumpning, og ved udkørsel.

Forskrifter for 10 års beholderkontrol følges og eventuelle skader udbedres. Gyllebeholder tilses jævnligt i forbindelse med pumpning af gylle og kontrol af flydelag. Skulle der ske et udslip af gylle, er der lager af halm inden for kort afstand, og dette vil kunne bruges til at dæmme gyllen op. Der vil straks blive tilkaldt kloakservice til at suge gyllen op.

Gyllebeholder tilses dagligt.

Når gyllen køres ud, udvises agtpågivenhed i trafikken. Reflekser og lygter tjekkes og renholdes, så gyllevogn tydeligt kan ses, også efter mørkets frembrud.

Gyllebeholderen er placeret ved intern transportvej, hvor kørehastigheden er lav. Der vises agtpågivenhed ved kørsel på interne transportveje.

Ensilagesaft:

Markstakke: Hvis der bliver behov for at lave markstakke med ensilage, bliver disse placeret i god afstand til søer og vandløb. Endvidere bliver disse overdækket med plastik for at hindre regnvand i at skabe saftfløb.

Rengøringsmidler: Rengøringsmidler opbevares indendørs, hvor risiko for påkørsel af dunkene er minimal.

Veterinærmedicin: Medicin opbevares på kontor.

Olie: Olie håndteres kun, hvor der er støbt gulv.

Minimering af gene og forurening ved uheld

Gylle: Ved lækage/overløb fra gylletank, etableres en barriere, så gyllen ikke løber mod beskyttede søer mod øst og nord. Hvis der er risiko for, at gylle løber mod åbne grøfter eller søer, kan der etableres barriere med f.eks. bigballer af halm.

Er der risiko for at gylleudslip kan løbe til dræn og drænbrønde, forsøges gyllen stoppet før den når til sø eller vandløb/grøft. Det kan f.eks. ske ved at "proppe" udløbet i drænbrønde.

Ved udslip/overløb, hvor der er en sandsynlighed for akut forurening, kontaktes alarmcentralen (112). Alarmcentralen kontakter relevante medarbejdere i Regionskommunen.

Når gyllen overpumpes fra fortank til gyllebeholder, overvåges overpumpningen, og alle, som arbejder i stalden, ved, hvor afbryder til pumpen er placeret. Gylletankene er underlagt lovpligtig kontrol. Desuden kontrolleres gyllebeholderne hyppigt visuelt, og der føres logbog.

Sker der tilsvining af vejene ved gyllekørsel, bliver der skiltet med glatføreskilt, og der bliver ryddet op senest ved arbejdets ophør samme dag

Hvis det værste uheld skulle ske, og der opstår lækage fra gyllevognen enten på landevej eller i marken, stoppes evt. gyllefløb mod grøft, dræn og vandløb med f.eks. halmbigballer. Der anmeldes det til Bornholms Politi (114) som tager kontakt til Bornholms Brandvæsens indsatsleder, som kontakter kommunens Miljøafdeling, og yderligere tiltag aftales.

Lugtgener fra gyllespredning minimeres ved at sprede under bedst mulige forhold (lille vindhastighed og høj luffugtighed)

Medicin: Uheld med udslip af medicin forebygges ved ALTID at opbevare veterinærmedicin på kontoret; også medicin, som er i brug. Desuden følges dyrlægens instruktioner, og brugsanvisningen på pakningen.

Generelt gælder, at ved akut forurening af olie, gylle eller spildevand, tilkaldes alarmcentralen på 112. Alarmcentralen tilkalder en miljømedarbejder fra Bornholms Regionskommune.

I stalden og på marken medbringes en mobiltelefon således at det er muligt at hurtigst at tilkalde hjælp ved held.

Strømafbrydelse, generelt

Lovgivningen forlanger, at man kan redegøre for, hvordan dyrene beskyttes ved strømafbrydelse.

Det er vigtigt, at dyrene fortsat har adgang til foder og vand, og kan malkes.

Af hensyn til at opretholde god dyrevelfærd er det vigtigt, at køerne kan malkes, også i tilfælde af strømsvigt.

Alle gårde skal have et nødstrømsanlæg eller en skriftlig troværdig plan for, hvordan situationen håndteres i tilfælde af strømsvigt. Det anbefales, at generatoren afprøves regelmæssigt.

Kravet om troværdig plan opfyldes ved mindst et af følgende punkter og ved at udfylde skemaet "Nødstrøm".

1. Der er et stik til nødstrømsforsyning og en aftale om lån/leje af et nødstrømsanlæg, der kan tilsluttes indenfor 6 timer fra strømafbrydelsens start. Oplys hvor anlæg kan lånes.
2. Der forefindes en traktor/maskindreven vakuumpumpe med nødvendig tilbehør.
3. Der er en skriftlig plan for effektiv håndtering af malkningen i tilfælde af strømsvigt.

Strømafbrydelse

For Skovsholm gælder:

Vand: Ved strømsvigt vil vandet fra vandværket stadigvæk virke, og derfor vil der fortsat være vand til dyrene. Hvis der er strømafbrydelse på hele eller store dele af øen, vil vandværkets nødstrømsgeneratore tage over, så vi fortsat har vand.

Foder: Der fodres med foderrobot som kan køre på batteri. Ved længerevarende strømafbrydelse, er det muligt at blande foder i foderblander bag på traktoren, og køre det ind med fodertruck som ikke er afhængig af strøm.

Malkning: Der er traktordrevet nødgenerator til rådighed ved strømafbrydelse, så køerne fortsat kan malkes i robotterne.

Der er udarbejdet en beredskabsplan med beskrivelse af procedurer ved uheld. Beredskabsplanen revideres/kontrolleres mindst 1 gang om året.

Opbevaring af fast husdyrgødning

Området er allerede indarbejdet i husdyrbrugloven og indgår i beregninger vedrørende husdyrbrugets ammoniakemission og lugtemission i afsnittene "Gener fra husdyrbruget" og "Ammoniak og Naturpåvirkning", hvorfor dette ikke vil blive gennemgået yderligere i dette afsnit.

Opbevaring af gylle

Området er allerede indarbejdet i husdyrbrugloven og indgår i beregninger vedrørende husdyrbrugets ammoniakemission og lugtemission i afsnittene "Gener fra husdyrbruget" og "Ammoniak og Naturpåvirkning", hvorfor dette ikke vil blive gennemgået yderligere i dette afsnit.

Håndtering af husdyrgødning

Der søges om byggetilladelse til en gylletank på Skovsholm. Der udføres lovpligtig 10 års beholderkontrol. Der vil blive produceret dybstrøelse på Skovsholm. Dybstrøelsen kan lagres i overdækket markstak, eller køres direkte ud. Placering af markstakke med dybstrøelse flyttes i så fald hvert år, således der mindst går 5 år imellem samme placering.

- Tanken tømmes ca. én gang årligt for inspektion og vedligeholdelse
- Gyllen omrøres kun forud for udkørsel af gylle
- Der er overdækning på gyllebeholderen, og derfor ikke krav om flydelag. Men i og med, at der er tale om kvæggylle, vil et naturligt flydelagt forekomme. Overdækningen kontrolleres jævnligt.

- Der føres logbog over flydelaget på gyllen, og overdækningen på gylletanken (at den fortsat er intakt), så der er fokus på at dette lever op til kravene.
- Tanken er tilmeldt de lovpligtige regelmæssige eftersyn, hvilket betyder at tanken hvert 10. år bliver kontrolleret for om der skulle være tegn på betydende utætheder

Udbringning af husdyrgødning

Ansøger vil praktisere følgende på bedriften:

- Husdyrgødning udbringes under hensyn til generelle regler, og foregår i videst muligt omfang efter godt landmandskab, hvilket vil sige at der tages hensyn til naboer, byområder osv
- Husdyrgødningen udbringes under hensyn til afgrødernes vækstperiode, hvilket betyder maksimal udnyttelse af næringsstoffer
- Udkørsel af husdyrgødning sker – så vidt muligt - på dage med lav fordampning/regn.
- Nedpløjning/harvning af dybstrøelse umiddelbart efter udspredding
- Udkørsel af fast og flydende husdyrgødning til afgrøder i god vækst og/eller afgrøder med en plante-højde, der reducerer fordampningen

Ud fra ovennævnte procedurer og tekniske løsninger, som er medvirkende til at minimere ammoniakemissionen og risikoen for forurening af jord og grundvand, vurderer Bornholms Regionskommune at BAT er overholdt i forhold til udbringning af husdyrgødning.

Kommunens vurdering

Bornholms Regionskommune vurderer, at der på tilfredsstillende vis er redegjort for mulige driftsforstyrrelser og uheld og foranstaltninger til begrænsning af risici.

Det vurderes i henhold til klagenævnspraksis, at husdyrgødningsbekendtgørelsens regler for håndtering af bl.a. flydende husdyrgødning anses for tilstrækkelige til at imødegå forurening ved et eventuelt udslip, og derfor er der ikke stillet yderligere vilkår til at forebygge uheld m.v.

Bornholms Regionskommune vurderer, at der skal foreligge en beredskabsplan, som indeholder følgende:

- En plan over husdyrbruget med angivelse af drænsystemer og vandkilder/spildevandskilder
- Handlingsplaner for hvordan brand, utætte eller kollapsede gyllebeholdere, ukontrollerede afstrømninger fra møddinger og ensilagepladser samt olieudslip håndteres.
- Oplysninger om hvor udstyr til håndtering af forureningsulykker er placeret.

Vilkår

Der er stillet vilkår om udarbejdelse af en beredskabsplan, som indeholder handleplaner for blandt andet, hvordan brand, utætte eller kollapsede gyllebeholdere, ukontrollerede afstrømninger fra møddinger og ensilagepladser samt olieudslip håndteres. Beredskabsplanen ses i bilag 2.

10 EGENKONTROL OG DOKUMENTATION

I dette afsnit beskrives og vurderes, hvordan ansøger gennemfører eller planlægger at gennemføre egenkontrol og management. Desuden beskrives de dokumenter og registreringer, som ansøger skal præstere for at dokumentere, at vilkårene i miljøtilladelsen er overholdt.

Beskrivelse

Egenkontrol

- Der føres logbog over flydelag i og overdækning på gyllebeholder
- Der udarbejdes den lovpligtige gødningsplan
- Forbrug af vand, energi og råvarer opgøres årligt.
- Produktionsapparatet efterses i det daglige arbejde.
- Gyllepumpning overvåges
- Der er 10 års kontrol på alle gyllebeholdere.
- Daglige rutinetjek.

Dokumentation

På ejers bopæl opbevares:

- o Sprøjtejournal.
- o Gødningsplan.
- o Dokumentation for skadedyrsbekæmpelse.
- o Logbog for flydelag på gyllebeholder.

Desuden kan der i løbet af få dage fremskaffes:

- o Fakturaer på køb og salg af foder.
- o Oplysninger om sundhedsanmærkninger fra slagteri.

Husdyrbrugets ophør

Ved husdyrbrugets ophør tømmes stalde, foderlagre, gyllekanaler og -tanke. Der rengøres overalt, således at der ikke forefindes foder- og gødningsrester mv., der kan tiltrække skadedyr. Skadedyrsbekæmpelsen på ejendommen opretholdes. Alle forurenende dele på anlægget fjernes. Der foretages en vedligeholdelse af bygningerne for at undgå forfald, eller bygningerne nedrives.

Ved fjernelse af bygningerne vil byggeaffaldet blive sorteret og kørt til henholdsvis forbrænding, genbrug eller deponi.

Kommunens vurdering

Bornholms Regionskommune vurderer, at gennemførelse af den beskrevne egenkontrol samt overholdelse af de stillede vilkår vil medføre, at der løbende holdes øje med, at forudsætningerne for miljøtilladelsen overholdes, og at det er dokumenteret, således at kommunen ved tilsyn eller på efterspørgsel kan kontrollere dette.

Dokumentationen skal opbevares i mindst 5 år.

Vilkår

På baggrund af ovenstående er der stillet vilkår om, at alle vilkår skal være kendt af de ansatte samt om dokumentation for produktionsarealets størrelse, korrekt bortskaffelse af affald mv.

11 SAMLET VURDERING

Samlet set vurderer Bornholms Regionskommune, at når miljøtilladelsens vilkår overholdes, har ansøger truffet de nødvendige foranstaltninger til at forebygge og begrænse forureningen ved anvendelse af den bedste tilgængelige teknik, og at husdyrbruget i øvrigt kan drives på stedet uden at påvirke omgivelserne på en måde, som er uforenelig med hensynet til omgivelserne. Bornholms Regionskommune vurderer, at indretning og drift af husdyrbruget kan ske i overensstemmelse med gældende regler og uden væsentlig påvirkning af miljøet, som dette er defineret i husdyrgodkendelsesloven, herunder at projektet ikke skader bevaringsstatus for Natura 2000-områder eller levesteder for arter optaget på habitatdirektivets bilag IV.

På baggrund af husdyrbrugets beliggenhed og de beskrevne ikke-væsentlige virkninger på det lokale miljø, vurderer Bornholms Regionskommune desuden, at det ansøgte ikke vil have grænseoverskridende virkninger.

12 BILAG

Bilagsoversigt:

1. Produktionsarealer i ansøgt drif
2. Beredskabsplan
3. Modtagne hørings svar og kommunens bemærkninger

Bilag 1. Produktionsarealer i ansøgt drift

Nudrift udgør 0 m²

Ansøgt drift udgør 1.896 m²

<input type="checkbox"/> Staldafsnit benyttes ikke i ansøgt drift ? i	Kildehøjde: 3 m	Ventilation: Blandet ventilation	Størrelse: 1094 m ²	
Kostald				
Oversigt over dyretyper og produktionsarealer ? i				
(#738730) Alle kvæg; Dybstrøelse BAT-forudsætning: Nyt (inkl. renoveret) staldafsnit	Antal måneder på græs: 0	Miljøteknologi: Ingen	Udgør: 180 m ²	
(#674549) Alle kvæg; Fast drænet gulv med skraber og ajleafløb BAT-forudsætning: Nyt (inkl. renoveret) staldafsnit	Antal måneder på græs: 0	Miljøteknologi: Ingen	Udgør: 914 m ²	
Samlet produktionsareal udgør		100.0 %	1094 m ²	
<input type="checkbox"/> Staldafsnit benyttes ikke i ansøgt drift ? i				
Ungdyr				
Oversigt over dyretyper og produktionsarealer ? i				
(#739472) Alle kvæg; Fast drænet gulv med skraber og ajleafløb BAT-forudsætning: Nyt (inkl. renoveret) staldafsnit	Antal måneder på græs: 0	Miljøteknologi: Ingen	Udgør: 350 m ²	
(#674550) Alle kvæg; Dybstrøelse BAT-forudsætning: Nyt (inkl. renoveret) staldafsnit	Antal måneder på græs: 0	Miljøteknologi: Ingen	Udgør: 150 m ²	
Samlet produktionsareal udgør		86.4 %	500 m ²	
<input type="checkbox"/> Staldafsnit benyttes ikke i ansøgt drift ? i				
Hytter				
Oversigt over dyretyper og produktionsarealer ? i				
(#674551) Alle kvæg; Dybstrøelse BAT-forudsætning: Nyt (inkl. renoveret) staldafsnit	Antal måneder på græs: 0	Miljøteknologi: Ingen	Udgør: 165 m ²	
Samlet produktionsareal udgør		52.5 %	165 m ²	
<input type="checkbox"/> Staldafsnit benyttes ikke i ansøgt drift ? i				
Hestestald				
Oversigt over dyretyper og produktionsarealer ? i				
(#674553) Alle kvæg, Heste, Får og Geder; Dybstrøelse BAT-forudsætning: Nyt (inkl. renoveret) staldafsnit	Antal måneder på græs: 0	Miljøteknologi: Ingen	Udgør: 137 m ²	
Samlet produktionsareal udgør		90.7 %	137 m ²	



Bilag 2. Beredskabsplan for Skovsholm

Beredskabsplan






Skovsholm v/ Diana og Thorbjørn Boss, Kongens Mark 3, 3700 Rønne

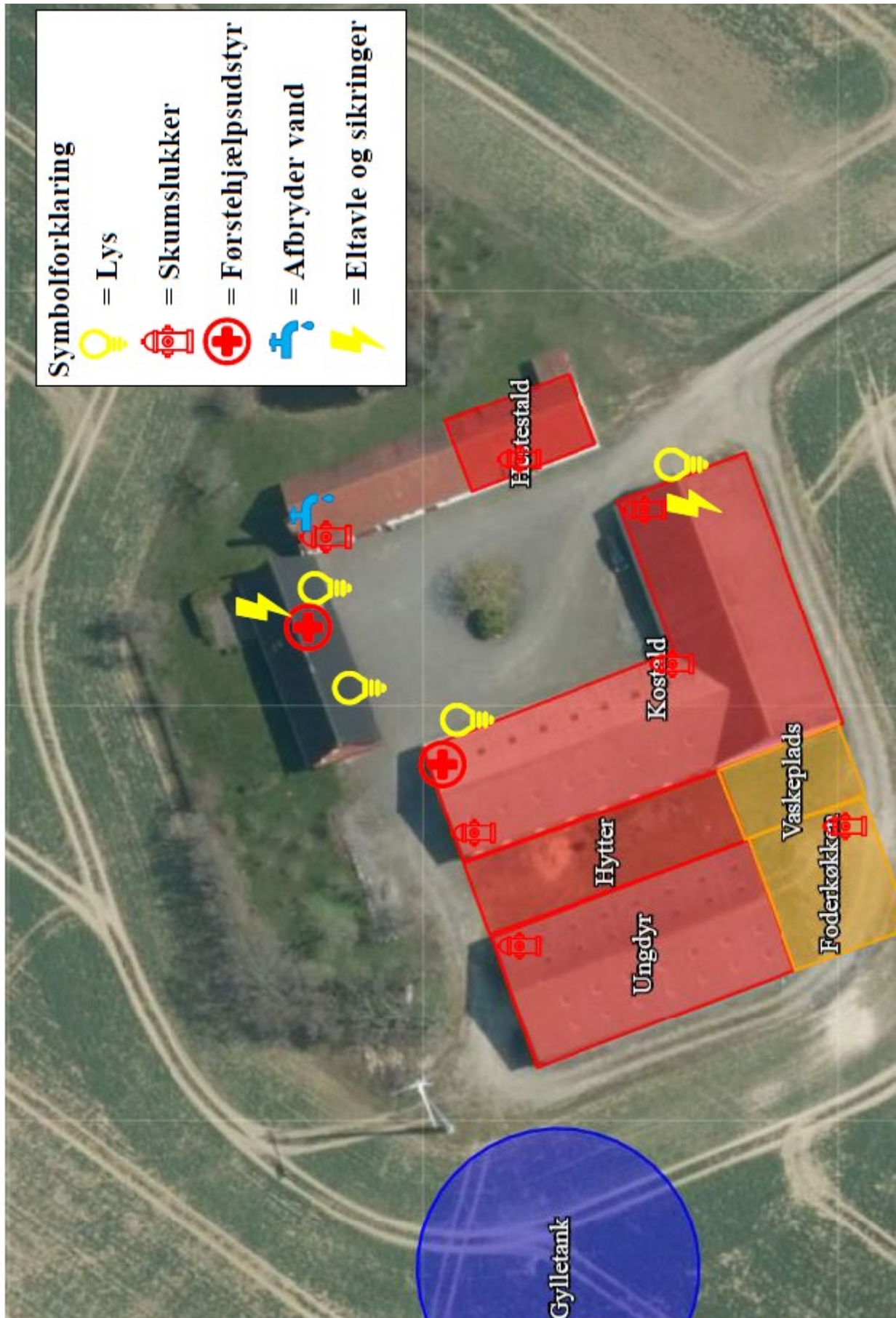
Udarbejdet: april 2024 (skal revideres: 1 gang årligt)

Telefonliste	Brand - instruks	Overløb af gylle - instruks	Kemikalie, oliestof - instruks	Stophaner og hovedafbrydere	Strømsvigt - instruks	Personskade - instruks
Brandvæsen 112	RING 112 - oplys: • Navn, adresse og tlf nr. der ringes fra • Hvad er der sket og at det er en gårdbrand • Er der tilskadede/komne - hvor mange? • Er dyrerne kommet ud - art og antal der evt. er fanget	Ved større overløb af gylle eller ved brud på gylletanken - RING 112 - oplys: • Navn, adresse og tlf nr. der ringes fra • Hvad der er sket og hvor meget der er løbet ud • Om der er risiko for forurening af vandløb eller drikkevandsboring	Ved større overløb af kemikalier og olie - RING 112 - oplys: • Navn, adresse og tlf nr. der ringes fra • Hvad der er sket, hvad og hvor meget der er løbet ud • Om der er risiko for forurening af vandløb, drikkevand	Vand Der er egen brønd som ligger i gårdspladsen. Vandpumpen kan slukkes i fyrrummet. Vandværksvand (afventer placering af stophane - redigeres når ejendommen er tilsluttet vandværksvand) Placering kan ses på beredskabskortet.	Kontroller at der ikke sker forurening som følge af manglende strøm til pumper o.l. Kontakt Thorbjørn: 60490683 Eller Diana: 21908813 Sørg for, at dyrene forsæt kan få vand, foder og kan blive malket. Vand: Der vil være vand også ved strømsvigt (vandværksvand) Foder: Der fodres med robotter som er afhængige af strøm. De har batteri som kører et stykke tid. Ved længer varende strømsvigt kan der blandes foder med traktor og foderblender. Der er traktordrevet nødgenerator - se kort. Ring evt. til Bornholms Energi og Forsyning og forhør om varigheden af udfaldet. Tlf nr. 5693 0930.	RING 112 - oplys: • Navn, adresse og tlf nr. der ringes fra • Hvad der er sket og persons tilstand • Adgangsveje Yd almindelig førstehjælp. Udstyr til førstehjælp og øjenskyl er placeret på kontor i stuehuset. Kontakt lægevagten ved personskade: Tlf. 1813 Kontakt Thorbjørn: 60490683 Eller Diana: 21908813 Arbejdsulykker og personskade skal anmeldes til via EASY på www.easy.ask.dk.
Ambulance 112	• Navn, adresse og tlf nr. der ringes fra • Hvad der er sket og hvor meget der er løbet ud • Om der er risiko for forurening af vandløb eller drikkevandsboring	Ved mindre spild kontaktes kun miljømyndighederne. Kontakt Thorbjørn: 60490683	Ved mindre spild kontaktes kun miljømyndighederne. Kontakt Thorbjørn 60490683	Elektricitet Hovedafbryder er placeret i kostalden, se kort		
Lægevagt 1813	• Evakuer dyr • Fjern olie, trykflasker, gødning og kemikalier	Ved gylleudslip fra gyllebeholder, skal gylle stoppes, så den ikke løber mod åen mod nord/nordvest. Lav barrierer med halmballer, wrapballer eller jord	Der er ikke pesticider på Skovsholm Der er dieseltank i bygning 2. Evt udslip vil blive i bygningen. Opsaml mindre spild med kattegrus. Ved større spild, skrab jord med oliestpid af og aflever til destruktion på BOFA's genbrugsstation.	Nye sikringer er ved el-tavler i kostalden, se kort for placering.		
Miljømyndighed 112 Helle Thers 5692 2074	Kontakt Thorbjørn: 60490683	Kontakt evt. maskinstation for at få suget gyllen op. Er gyllen løbet videre fra drænbånd/jordbarriere til vandløb, så lav en spærring i vandløbet med bigballer for at inddæmme gyllen. På ejendommen findes: • Halm i Bigballer i foderlænge, wrapballer v. foderlænge eller hestestald • Traktor med frontlæsser eller minilæsser i foderlænge	På ejendommen findes: • Halm i bigballer • Traktor med frontlæsser eller minilæsser			
Bornholms Landbrug & Fødevarer 5690 7800	Start rednings- og slukningsarbejde, hvis forsvaret:	Kontakt evt. maskinstation for at få suget gyllen op. Er gyllen løbet videre fra drænbånd/jordbarriere til vandløb, så lav en spærring i vandløbet med bigballer for at inddæmme gyllen. På ejendommen findes: • Halm i Bigballer i foderlænge, wrapballer v. foderlænge eller hestestald • Traktor med frontlæsser eller minilæsser i foderlænge	Modtag brandvæsen/myndighed og orientér om sted, omfang mv.			
Foderstoffirma: Ewers, 70127010	• Evakuer dyr • Fjern olie, trykflasker, gødning og kemikalier	Kontakt evt. maskinstation for at få suget gyllen op. Er gyllen løbet videre fra drænbånd/jordbarriere til vandløb, så lav en spærring i vandløbet med bigballer for at inddæmme gyllen. På ejendommen findes: • Halm i Bigballer i foderlænge, wrapballer v. foderlænge eller hestestald • Traktor med frontlæsser eller minilæsser i foderlænge	Modtag brandvæsen/myndighed og orientér om sted, omfang mv.			
Dyrtilsægsgræden: 5691 1999	Der er opsat i alt 7 skumslukkere. Se kort for placering.	Kontakt evt. maskinstation for at få suget gyllen op. Er gyllen løbet videre fra drænbånd/jordbarriere til vandløb, så lav en spærring i vandløbet med bigballer for at inddæmme gyllen. På ejendommen findes: • Halm i Bigballer i foderlænge, wrapballer v. foderlænge eller hestestald • Traktor med frontlæsser eller minilæsser i foderlænge	Modtag brandvæsen/myndighed og orientér om sted, omfang mv.			
El og VVS center Rønne/Nexø: 56492001	Der er ikke gasflasker eller gødning på Skovsholm Der er halmklæder i foderlænge Der er kemikalier i robotrum	Kontakt evt. maskinstation for at få suget gyllen op. Er gyllen løbet videre fra drænbånd/jordbarriere til vandløb, så lav en spærring i vandløbet med bigballer for at inddæmme gyllen. På ejendommen findes: • Halm i Bigballer i foderlænge, wrapballer v. foderlænge eller hestestald • Traktor med frontlæsser eller minilæsser i foderlænge	Modtag brandvæsen/myndighed og orientér om sted, omfang mv.			
Slamsuger: FUGATO Døgnvagt, 40128309	Der er opsat i alt 7 skumslukkere. Se kort for placering.	Kontakt evt. maskinstation for at få suget gyllen op. Er gyllen løbet videre fra drænbånd/jordbarriere til vandløb, så lav en spærring i vandløbet med bigballer for at inddæmme gyllen. På ejendommen findes: • Halm i Bigballer i foderlænge, wrapballer v. foderlænge eller hestestald • Traktor med frontlæsser eller minilæsser i foderlænge	Modtag brandvæsen/myndighed og orientér om sted, omfang mv.			
Gylleudbringning: Kratgård maskinstation, 40175740	Hvis det ikke er muligt at slukke branden - forsøg at begrænse den ved lukning af døre og vinduer.	Kontakt evt. maskinstation for at få suget gyllen op. Er gyllen løbet videre fra drænbånd/jordbarriere til vandløb, så lav en spærring i vandløbet med bigballer for at inddæmme gyllen. På ejendommen findes: • Halm i Bigballer i foderlænge, wrapballer v. foderlænge eller hestestald • Traktor med frontlæsser eller minilæsser i foderlænge	Modtag brandvæsen/myndighed og orientér om sted, omfang mv.			
Thorbjørn Boss: 60490683	Modtag brandvæsenet og udlever kortmateriale. Oplys om: • Tilskadede eller dyr der ikke er reddet i sikkerhed • Hvor det brænder og omfang • Hvor der er adgangsveje	Kontakt evt. maskinstation for at få suget gyllen op. Er gyllen løbet videre fra drænbånd/jordbarriere til vandløb, så lav en spærring i vandløbet med bigballer for at inddæmme gyllen. På ejendommen findes: • Halm i Bigballer i foderlænge, wrapballer v. foderlænge eller hestestald • Traktor med frontlæsser eller minilæsser i foderlænge	Modtag brandvæsen/myndighed og orientér om sted, omfang mv.			
Diana Boss: 21908813		Kontakt evt. maskinstation for at få suget gyllen op. Er gyllen løbet videre fra drænbånd/jordbarriere til vandløb, så lav en spærring i vandløbet med bigballer for at inddæmme gyllen. På ejendommen findes: • Halm i Bigballer i foderlænge, wrapballer v. foderlænge eller hestestald • Traktor med frontlæsser eller minilæsser i foderlænge	Modtag brandvæsen/myndighed og orientér om sted, omfang mv.			

BEREDSKABSKORT - VEND

Symbolforklaring

-  = Lys
-  = Skumslukker
-  = Førstehjælpsudstyr
-  = Afbryder vand
-  = Eltavle og sikringer



Bilag 3. Modtagne hørings svar og kommunens bemærkninger

Bornholms Regionskommune har i forbindelse med den gennemførte nabo-/partshøring i perioden 4. juli til 25 juli 2024 modtaget 1 skriftlig henvendelse. Denne er gengivet i det følgende efterfulgt af kommunens kommentarer til de enkelte punkter.

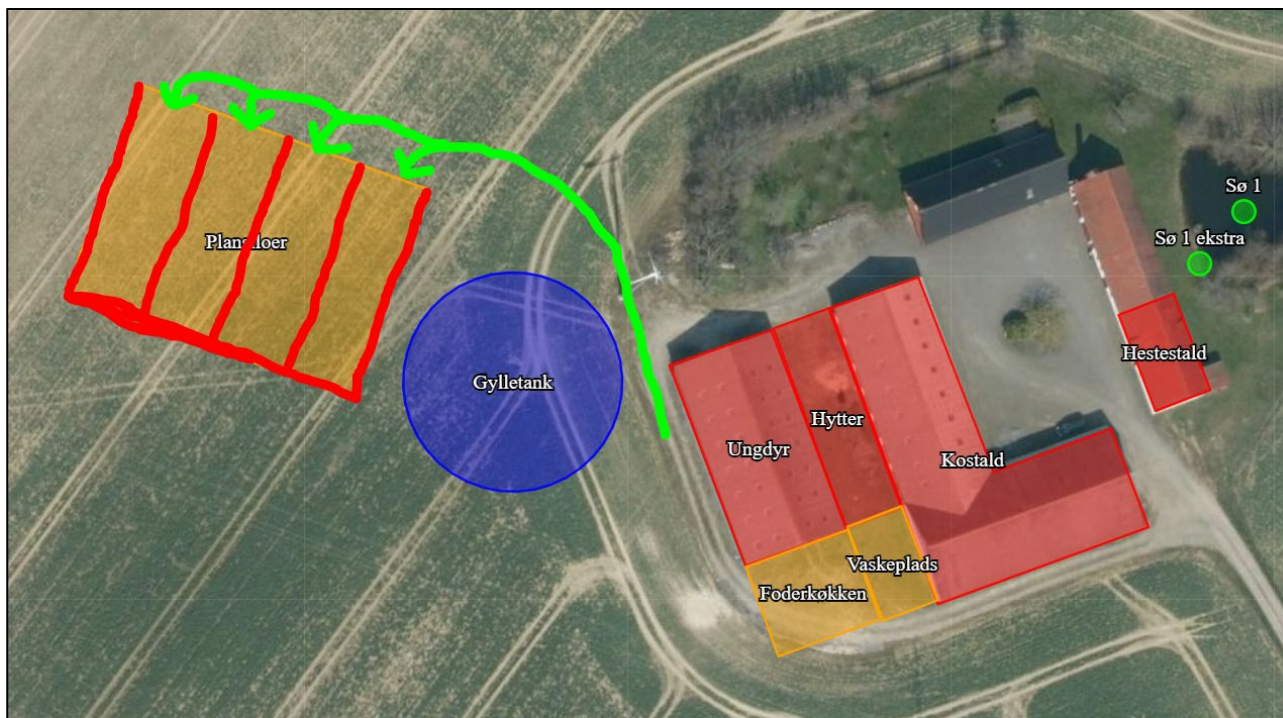
Ansøger har haft hørings svarene til udtalelse og har via sin konsulent indsendt bemærkninger hertil.

Trefor Øst har fremsendt følgende bemærkning:

"Som vi har skrevet med Diana Boss om, så vil vi ikke have at der er ind/udkørsel fra plansiloen i mod luftledningen. Vi så gerne, at det bliver tydelig gjort i dette planmateriale, således at de ydre vægge for plansiloen samt ind/udkørsel forhold til plansiloen var skitseret i materialet. Ellers har vi ikke nogen kommentarer."

Ansøger har fremsendt følgende til bemærkningerne til fra Trefor Øst:

Kørselsvejene ind og ud af siloerne skal foregå fra nordsiden af siloerne, så der ikke ligger fast kørevej under luftledningerne. Der vil derfor blive sat ende- og sidevægge i siloerne. Væggene er markeret med rødt på kortet herunder, og kørselsvejen er markeret med grøn.



Bornholms Regionskommunes svar til den modtaget høringsbemærkning

Høringsbemærkningen har givet anledning til, at der i nærværende miljøtilladelse er blevet stillet vilkår, om, at der ikke må være ind- og udkørsel af de kommende plansiloerne på Skovsholm i retning af luftledningerne. Dvs. der må ikke være mulighed for at køre ind i plansiloerne fra siloernes syd side. Dette fremgår af miljøtilladelsens vilkår 2.3.7 pkt. 18.

